

Бизнес-план «Создание бойни и цеха мясной переработки»

Демонстрационная версия



Апрель 2010

Краткая информация о бизнес-плане:

НАИМЕНОВАНИЕ ГОТОВОГО ОТЧЕТА

Бизнес-план Бойни и цеха мясной переработки

ОБЪЕМ И ФОРМАТ ИССЛЕДОВАНИЯ

Количество страниц – 55 стр.

Язык отчета – русский

Дата выхода исследования: 27 апреля 2010 г.

СТОИМОСТЬ ГОТОВОГО ОТЧЕТА

20 000 рублей

ЦЕЛЬ БИЗНЕС-ПЛАНА

Цель бизнес-плана - описать создание бойни и мясного цеха и разработать финансовую модель для эффективного управления бизнесом

ПРОДУКЦИЯ ПРОЕКТА

Продукция бойни: рубленое мясо, кишки, внутренности, кровь.

Продукция цеха мясных полуфабрикатов: мясо внутренности в нарезке, фарш.

ИНВЕСТИЦИИ В ПРОЕКТ

Объем инвестиций в создание бойни и цеха мясной переработки составляет ***.

Экономическая эффективность проекта:

- Рентабельность проекта – 25%
- Дисконтированный срок окупаемости – ** месяцев
- Простой срок окупаемости – ** месяца
- Чистый дисконтированный доход – ** млн. руб.

ФИНАНСИРОВАНИЕ ПРОЕКТА

В готовом бизнес-плане предполагается финансирование за счет собственных и кредитных средств.

ВИД ГОТОВОГО ОТЧЕТА

- Текстовая часть (в формате Word).
- Финансовая модель (в формате Excel)

ИСПОЛЬЗОВАНИЕ ОТЧЕТА

Готовый бизнес-план может быть использован в любом регионе РФ, а также в других странах.

Финансовая модель полностью автоматизирована. Вам останется только подставить свои данные.

ПРИВЛЕКАТЕЛЬНОСТЬ ПРОЕКТА

В России начала реализовываться целевая программа «Развитие мясного скотоводства России на 2009-2012 годы».

Основными показателями программы:

- увеличение численности скота специализированных мясных пород с 451,6 (в 2007 году) до 800 тыс. голов, в том числе племенных коров с 66,3 до 200 тыс. голов в 2012 год);
- увеличение покупок племенного молодняка интенсивных мясных пород с 7,4 тыс. голов в 2007 году до 50 тыс. голов ежегодно в 2009, 2010, 2011 и 2012 годах;
- увеличение реализации на племя молодняка мясных пород с 12,8 тыс. голов в 2007 г до 25 тыс. голов в 2012 году;
- увеличение производства высококачественной говядины от мясного скота в живом весе с 62,2 до 282,4 тыс. тонн в 2012 году.

Объем и источники финансирования программы:

Объем финансирования из средств федерального бюджета на реализацию программы на период 2009-2012 г.г. составляет, в ценах соответствующих лет, 19180,5 млн. рублей, в том числе по годам: 2009 - 4475,0 млн. руб., 2010 - 4714,2 млн. руб., 2011 4961,6 млн. руб., 2012 - 5029,7 млн. руб (дополнительная потребность) из них средств по Программе на научно-исследовательские и опытно-конструкторские работы - 107,5 млн. рублей, прочие и эксплуатационные расходы - 19073 млн. рублей.

Ожидаемы конечные результаты:

1. Увеличение племенной базы мясного скота с 142,9 тыс. голов в 2007 г до 500 тыс. голов в 2012 г, в том числе коров с 66,3 до 200 тыс. голов. 2. Увеличение реализации племенного молодняка с 12,8 тыс. голов в 2007 году до 25 тыс. голов в 2012 г. 3. Увеличение производства высококачественной говядины от мясного чистопородного и помесного скота в живом весе с 62,2 тыс. тонн в 2007 г до 282,4 тыс. тонн в 2012 г. 3. Повышение занятости населения, создание 43544 дополнительных рабочих мест, увеличение поступления налогов в бюджеты всех уровней на 2678 млн. руб. и уменьшение выплат по безработице на 1045,1 млн. руб.

ИСТОЧНИКИ ИНФОРМАЦИИ

- находящиеся в свободном доступе специализированные печатные издания;
- данные электронных изданий и баз данных;
- данные животноводческих комплексов, находящиеся в свободном доступе;
- экспертные оценки специалистов рынка мяса и мясных полуфабрикатов;
- аналитические данные и экспертные оценки специалистов компании.

СОДЕРЖАНИЕ ОТЧЕТА

- 1. РЕЗЮМЕ ПРОЕКТА ... 4**
- 2. ИНИЦИАТОР ПРОЕКТА ...5**
- 3. СУЩЕСТВО ПРЕДЛАГАЕМОГО ПРОЕКТА ... 6**
 - 3.1. Месторасположение объекта ...6
 - 3.2. Описание продукта ... 10
 - 3.3. Характеристики закупаемого оборудования ... 14
- 4. АНАЛИЗ ПОЛОЖЕНИЯ ДЕЛ В ОТРАСЛИ ... 26**
 - 4.1. Объем, динамика и структура рынка продукции в РФ ... 26
 - 4.2. Производство продукции в УрФО ...29
 - 4.3. Потребление продукции на рынке УрФО ... 31
 - 4.4. Цены на продукцию в РФ и УрФО ФО ... 31
 - 4.5. Внешнеторговые операции на рынке ... 34
- 5. АНАЛИЗ РЫНКОВ СБЫТА ПРОДУКЦИИ И ЗАКУПОК СЫРЬЯ ...35**
 - 5.1. Рынок сырья ... 35
 - 5.2. Конкуренция на рынке сбыта ...35
 - 5.3. Потенциальная емкость рынка сбыта ... 35
 - 5.4. Маркетинговая стратегия проекта ... 35
- 6. ОРГАНИЗАЦИОННЫЙ ПЛАН ... 38**
 - 6.1. Участники проекта ... 38
 - 6.2. График реализации проекта ... 38
 - 6.3. Правовые вопросы осуществления проекта ... 39
- 7. ФИНАНСОВЫЙ ПЛАН ... 40**
 - 7.1. Условия и допущения, принятые в расчетах ... 40
 - 7.2. Исходные данные ... 40
 - 7.3. Калькуляция себестоимости продукции ... 44
 - 7.4. Расчет выручки ... 44
 - 7.5. Потребность в первоначальных оборотных средствах ... 44
 - 7.6. Инвестиционные издержки ... 44
 - 7.7. Расчет прибылей и убытков ... 45

7.8. Движение денежных средств ...	46
7.9. Баланс ...	48
7.10. Оценка экономической эффективности проекта ...	49
7.11. Бюджетная эффективность ...	50
8. ОЦЕНКА РИСКОВ ...	51
8.1. Анализ чувствительности ...	51
8.2. Точка безубыточности ...	51
8.3. Оценка проектных рисков ...	51
Список иллюстраций и графиков ...	53
Список таблиц ...	54
ТАБЛИЦЫ	
Таблица 1 Основные показатели эффективности проекта	
Таблица 2 Продукция цеха мясных полуфабрикатов	
Таблица 3 Усреднённые Технические характеристики одного контейнера	
Таблица 4 Список оборудования для цеха мясной переработки	
Таблица 5 поголовье скота по категориям хозяйствования по РФ	
Таблица 6 Баланс продовольственных ресурсов за 2008 г. по РФ(тысяч тонн)	
Таблица 7 поголовье крупного рогатого скота по УрФО	
Таблица 8 поголовье свиней по УрФО	
Таблица 9 поголовье овец и коз по УрФО	
Таблица 10 Структура поголовья скота по категориям хозяйствования по УрФО	
Таблица 11 Производство продукции животноводства в хозяйствах всех категорий по УрФО	
Таблица 12 Потребление основных продуктов питания на душу населения РФ	
Таблица 13 Экспорт и импорт продовольственных товаров и сельскохозяйственного сырья РФ со странами дальнего зарубежья (тысяч тонн)	
Таблица 14 Экспорт продовольственных товаров РФ в страны СНГ	
Таблица 15 Принятые цены на продукцию	
Таблица 16 Штатное расписание	

- Таблица 17** График реализации проекта
- Таблица 18** Номенклатура цен на выпускаемую продукцию
- Таблица 19** Сезонные колебания цен (с НДС)
- Таблица 20** Численность персонала и заработная плата
- Таблица 21** Инвестиционные затраты
- Таблица 22** График инвестиционных вложений
- Таблица 23** Выручка от реализации продукции
- Таблица 24** График кредитования
- Таблица 25** Отчет о прибылях (убытках)
- Таблица 26** Отчет о движении денежных средств
- Таблица 27** Прогнозный баланс
- Таблица 28** Анализ эффективности проекта (с учетом финансирования)
- Таблица 29** Бюджетная эффективность
- Таблица 30** Анализ чувствительности
- Таблица 31** Определение точки безубыточности
- Таблица 32** Риски проекта

РИСУНКИ

- Рисунок 1** Изображение продукции бойни
- Рисунок 2** Части туши
- Рисунок 3** Фотография мобильного контейнера
- Рисунок 4** Планировка мобильного контейнера
- Рисунок 5** Фотография стойла
- Рисунок 6** Фотография пистолета для оглушения
- Рисунок 7** Фотография тали для подъема туши
- Рисунок 8** Фотография трубчатых путей
- Рисунок 9** Фотография бидона для сбора крови
- Рисунок 10** Фотография барабана для съема шкуры
- Рисунок 11** Фотография подъемных платформ
- Рисунок 12** Фотография электрощипцов для оглушения свиней
- Рисунок 13** Фотография бака для сбора крови

Рисунок 14 Фотография шпарчан-скребмашины для удаления щитины

Рисунок 15 Фотография трубчатого пути

Рисунок 16 Фотография организации стока крови в помещении

Рисунок 17 Фотография стерилизатора

Рисунок 18 Фотография вентиляции

Рисунок 19 Схема расположения цеха мясной переработки

Рисунок 20 Изменение поголовья скота в РФ

Рисунок 21 Динамика цен на говядину в разной степени переработки 2008-2009 по РФ

Рисунок 22 Динамика цен на свинину в разной степени переработки 2008-2009 по РФ

Рисунок 23 Обслуживание задолженности

Рисунок 24 Движение денежных средств

Рисунок 25 Прибыль по проекту

Выдержки из работы

РЕЗЮМЕ ПРОЕКТА

Наименование и цели проекта

Создание бойни и цеха мясной переработки в XXXXXXXXXXXXXXXXXXXX Курганской области

Продукция проекта

Бойня будет принимать скот на мясо.

Продукция бойни: рубленое мясо, кишки, внутренности, кровь.

Продукция цеха мясных полуфабрикатов: мясо и внутренности в нарезке, фарш.

Участники проекта

Организатором проекта выступает ООО «XXXXXXXXXXXXXXXXXXXX».

Предпосылки для успешной реализации проекта

XXXXXXXXXXXXXXXXXXXX.

Сроки реализации проекта. Структура финансирования

Старт проекта планируется в Сентябре 2010г.

Источники и обеспечение финансирования

Финансирование предполагается за счет кредитных средств. Кредит берется в Сбербанке, под обеспечение залога и поручительство ООО «XXXXXXXXXXXXXXXXXXXX».

Таблица 1 Основные показатели эффективности проекта

АНАЛИЗ ЭФФЕКТИВНОСТИ ПРОЕКТА (с учетом финансирования)	
Простой срок окупаемости, лет	30 мес.
Ставка сравнения и индексы дисконтирования	24%
Дисконтированный срок окупаемости, лет	45 мес.
Чистый дисконтированный доход (NPV)	253
Индекс доходности инвестиций (NPVR)	3,0%
Внутренняя ставка доходности (IRRE)	25,4%

ИНИЦИАТОР ПРОЕКТА

XXXXXXXXXXXXXXXXXXXX ранее предприятие не вело какой либо активной коммерческой деятельности. Поручителем в проекте выступает XXXXXXXXXXXXXXXXXXXX.

Общие данные

Общество с ограниченной ответственностью «XXXXXXXXXXXXXXXXXXXX»

Адрес: XXXXXXXXXXXXXXXXXXXX.

Руководитель: XXXXXXXXXXXXXXXXXXXX - Директор.

Телефон: XXXXXXXXXXXXXXXXXXXX.

Сфера деятельности и отраслевая принадлежность: сельское хозяйство.

Решение по инициации проекта было принято, после достижения договоренностей по сбыту продукции.

Учредители (акционеры)

На текущий момент меняется состав учредителей, в составе останется только один учредитель XXXXXXXXXXXXXXXXXXXX.

Уставной капитал полностью оплачен учредителями.

Информация о руководителях

XXXXXXXXXXXXXXXXXXXX.

СУЩЕСТВО ПРЕДЛАГАЕМОГО ПРОЕКТА

Месторасположение объекта

Характеристика земельного участка

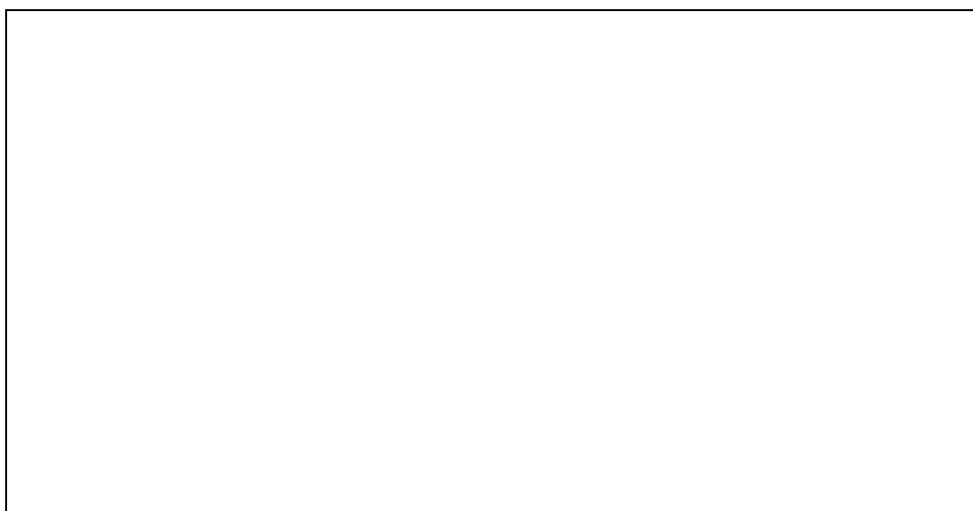
Бойня будет располагаться в районе XXXXXXXXXXXXXXXXXXXX XXXXXXXXXXXXXXXXXXXX.

Рисунок 1 Карта на которой указано место дислокации объекта



Подъехать к селу возможно с любой стороны.

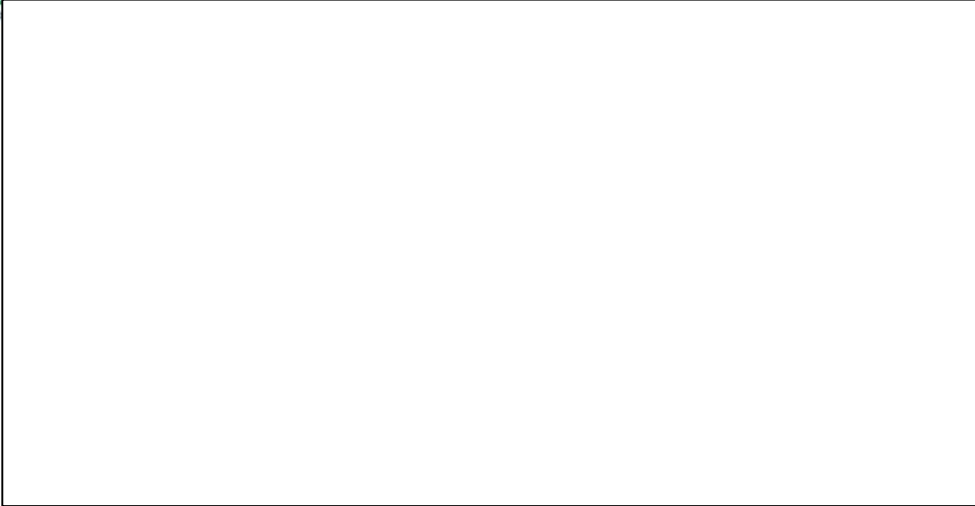
Рисунок 2 Автодорожная карта



Описание района

Район расположен XXXXXXXXXXXXXXXXXXXX.

Рисунок 3 Административная карта Курганской области



Территория района – XXXXX кв. м. Общая площадь земельных сельхозугодий – XXXXX тыс. га, в том числе пашни – XXXXX га, сенокосов – XXXXX га, пастбищ – XXXXX га.

XX.

Предпосылки выбора места производства

XXXXXXXXXXXXXXXXXXXXXXXXXXXX.

Перечень осуществленных работ

XXXXXXXXXXXXXXXXXXXXXXXXXXXX.

Описание продукта

XXXXXXXXXXXXXXXXXXXXXXXXXXXX.

Рисунок 4 Изображение продукции бойни



Продукцией цеха мясных полуфабрикатов будет разделанное мясо.

Рисунок 5 Части туши

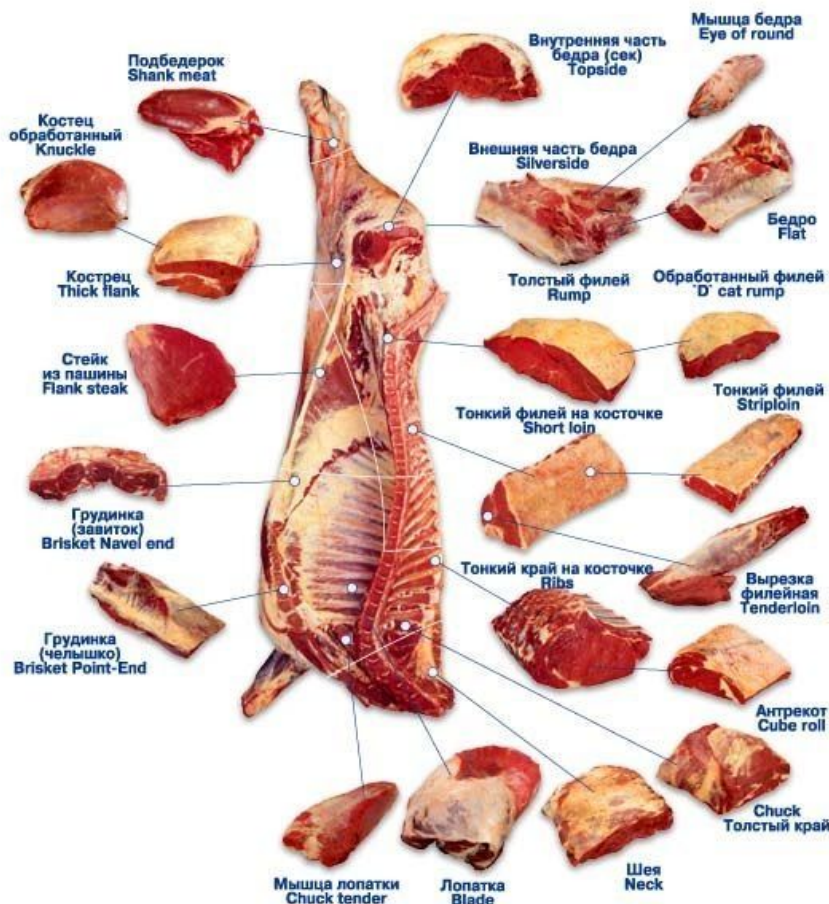


Таблица 2 Продукция цеха мясных полуфабрикатов

Говядина в разрубке



СПИНОЙ ОТРУБ ГОВЯЖИЙ, 1С

Состав: говядина

Рекомендации по приготовлению: использовать для приготовления первых и вторых блюд



МЯКОТЬ НА КОСТИ ИЗ ГОВЯДИНЫ, 1С

Состав :говядина

Рекомендации по приготовлению: использовать для приготовления первых и вторых блюд

Крупнокусковая говядина



ГОВЯДИНА ДЛЯ ЗАПЕКАНИЯ

Состав :говядина

Рекомендации по приготовлению: использовать для приготовления вторых блюд



ГОВЯДИНА ДУХОВАЯ «ЭКСТРА»

Состав :говядина

Рекомендации по приготовлению: запечь в жарочном шкафу до готовности



ГОВЯДИНА ДЛЯ ТУШЕНИЯ

Состав :говядина

Рекомендации по приготовлению: тушить на сковороде до готовности

....

Характеристики закупаемого оборудования

Оборудование для бойни

Комплекс мобильных зданий для убоя КРС, МРС и Свиной

База – 20" контейнера

Поставщик: XXXXXXXXXXXXXXXXXXXXXXXXXXXXXXXX

Рисунок 6 Фотография мобильного контейнера



Рисунок 7 Планировка мобильного контейнера

Описание рабочих хон

Предложенное решение для организации убоя КРС (до 3 голов/час), МРС (до 15 голов/час) и свиной (до 6 голов/час) включает 3 контейнера:

....

....

....

Консалтинговая группа «Резалт»



Консалтинговая группа

ООО Консалтинговая группа «Резалт»,
ОГРН 1077453008600, ИНН 7453179415, КПП 745301001
адрес: 454 г. Челябинск, ул. Молодогвардейцев, 53, офис 310
тел.: (351)278-8711, тел./факс: (351)281-0119, e-mail: sale@r-cons.ru

www.r-cons.ru

Консалтинговая группа «Резалт» **специализируется на управленческом, инвестиционном, информационно-технологическом консалтинге, аудите и постановки.** Консалтинговая группа «Резалт» работает 4 (четвертый) год, консультанты компании имеют значимый опыт по сопровождению изменений в организациях.

Среди клиентов, с которыми мы работали и продолжаем работать: Роспечать, Дикси, Форвард, ХК «Фаэтон», Аларм-Спб, Гэллэри, ГК «Еврокомплект», ПромМеталлКомплект, Завод «Прибор», УралАЗ, КузбассРазрезУголь, Челябинскуголь, Люкс-Вода, ТД «Маркер-игрушка», Рестстрой, ГосКомСтат, Минэкономразвития и др.

УСЛУГИ КОМПАНИИ

Управленческий консалтинг

- Оптимизация организационной структуры
- Реструктуризация бизнеса
- BSC (Balanced Scorecard)
- Управленческий учет
- Логистика

Инвестиционный консалтинг

- Управление проектами
- Бизнес-планирование
- Комплексная реализация системы бизнес-планирования
- Инвестиции
- Аутсорсинг

Аудит и постановка

- Системы финансово-экономического управления

- Бюджетирование
- Управления договорными отношениями
- Казначейство
- Взаимоотношений с клиентами(CRM)
- Разработка концепции оперативного финансового планирования

Информационно-технологический консалтинг

- Реинжинеринг бизнес-процессов
- Планирование ресурсов (ERP)
- Информационный консалтинг

С чего начинается сотрудничество? Определитесь, какая существует на текущий момент задача значимая для Вас. Далее предлагаем встретиться с руководителем (собственником) Вашей компании для знакомства. На встрече, мы расскажем, как применимы наши услуги в развитии Вашей компании.

С нами Вы можете ставить самые амбициозные цели, и мы уверены, что Вы их достигните!

С уважением,

Распопин Алексей Александрович

Директор, ООО Консалтинговая группа «Резалт»

