



Маркет
Аналитика

**ДЕМО-ВЕРСИЯ
БИЗНЕС-ПЛАН
ОТКРЫТИЯ МУКОМОЛЬНОГО ЗАВОДА
В РЯЗАНСКОЙ ОБЛАСТИ**

Москва, март 2011



ОГЛАВЛЕНИЕ

1. РЕЗЮМЕ ПРОЕКТА

Суть проекта

Долгосрочные и краткосрочные цели проекта

Расчетные сроки проекта

Резюме комплекса маркетинга (4P) продукции

Стоимость проекта

Источники финансирования проекта

Выгоды проекта

Ключевые экономические показатели эффективности проекта

2. ОПИСАНИЕ ПРОДУКЦИИ

Функциональное назначение продукции

Мука пшеничная

Мука ржаная

Обойная мука

Виды продукции

Стоимость продукции, принятая концепция ценообразования

Возможности для дальнейшего развития продукции

3. АНАЛИЗ РЫНКА

Анализ положения в отрасли

Текущая ситуация в отрасли

Факторы, влияющие на отрасль

Тенденции развития отрасли

Общие данные о рынке

Объем и ёмкость рынка

Ценообразование на рынке

Конечные потребители

Конкурентный анализ

Описание и анализ потенциальных конкурентов

Выбор и обоснование уникального достоинства продукции

4. МАРКЕТИНГОВЫЙ ПЛАН

Уникальное достоинство продукта, позиционирование

Цены, ценовая политика. Обоснование цены на продукцию

Порядок осуществления продаж, обоснование гарантий сбыта продукции

Концепция рекламы и PR. Программа по организации рекламы



5. ПЛАН СБЫТА

Цены на конкретные позиции продукции

Организация сбыта, каналы сбыта

План продаж на весь расчетный период (в соответствии с выбранными базовыми параметрами бизнеса)

6. ПРОИЗВОДСТВЕННАЯ ЧАСТЬ

Описание производственного процесса

6.1. ФУНКЦИОНАЛЬНОЕ РЕШЕНИЕ

Выбор и обоснование типа предприятия

7. Организационно-управленческая структура

Организационная структура предприятия

Затраты на оплату труда

8. ФИНАНСОВЫЙ ПЛАН

Основные формы финансовых отчетов

Показатели эффективности проекта

9. НОРМАТИВНАЯ ИНФОРМАЦИЯ

Нормативная база



РЕЗЮМЕ ПРОЕКТА

Суть проекта

Строительство мукомольного завода производственной мощностью 48 тыс. тонн. в год.

ДОЛГОСРОЧНЫЕ И КРАТКОСРОЧНЫЕ ЦЕЛИ ПРОЕКТА

Краткосрочная цель: выход на рынок муки Рязанской области и города Москва, создание узнаваемого имени, создание качественного востребованного продукта, получение прибыли.

Долгосрочная цель: расширение номенклатуры продукции за счет более глубокой переработки сырья, расширение фабрики за счет создания новых цехов, создание собственной торговой сети – открытие фирменных магазинов на территории Рязанской области и за его пределами.

Резюме комплекса маркетинга (4P) продукции

- Продукция

Экологически чистая продукция, соответствующая всем санитарным нормам, использование прогрессивных технологий.

- Продвижение

Проект не предполагает широкой рекламной и PR компаний. В качестве основного инструмента продвижения продукции предлагается использовать прямой маркетинг

- Место расположения

Место реализации проекта – Рязанская область

Расположение – отдельная территория

Необходимая площадь – 7 га

Права собственности на помещения – Собственность



Режим работы – круглосуточно

Штат – 66 человек

- Цена

Цена на продукцию будет складываться из издержек (переменных и постоянных) + Наценка, в которую входит прибыль завода.

СТОИМОСТЬ ПРОЕКТА

Объем необходимых инвестиций – 249 520 тыс.рублей

ИСТОЧНИКИ ФИНАНСИРОВАНИЯ ПРОЕКТА

Собственные средства.

ВЫГОДЫ ПРОЕКТА

Выгоды: коммерческие и социальные (продукция мукомольного завода играет важную роль в организации питания населения, предоставление рабочих мест).

КЛЮЧЕВЫЕ ЭКОНОМИЧЕСКИЕ ПОКАЗАТЕЛИ

Срок окупаемости проекта дисконтированный – 4 года

Объем продаж – 460 800 000 тыс. руб./год.

Прибыль чистая – 78 147 825 тыс. руб./год

Чистый дисконтированный доход (NPV)* – 16812 тыс.руб.

Внутренняя норма доходности (IRR) – 17,29 %

.....

* При норме дисконтирования 15%.



ОПИСАНИЕ ПРОЕКТА

Мукомольно-крупяная промышленность - одна из крупнейших и наиболее старых отраслей пищевой промышленности, перерабатывающая зерно. Её продукция состоит из муки (продовольственной и фуражной) и крупы.

Мука — продукт питания, получаемый в результате перемалывания зёрен различных культур. Мука может изготавливаться из таких сортов хлебных зерновых культур как пшеница, полба, рожь, гречка, овёс, ячмень, просо, кукуруза и рис. Основную массу муки вырабатывают из пшеницы. Является необходимой составляющей при изготовлении хлеба. Пшеничную хлебопекарную муку подразделяют на сорта: крупчатку, высший, первый, второй, обойную¹.

Основные отличия сортов муки заключаются в величине помола зерна и степени очистки от оболочек. Бывает обдирная, состоящая в основном из наружных частей зерна, и, собственно, мука, состоящая из размолотой сердцевинки зёрен. Во втором случае мука содержит больше клейковины. Подразделяется по сортам: высший сорт, первый сорт, второй сорт. В низших сортах содержатся витамины В₁, В₂, РР и Е, в муке высшего и 1-го сортов их почти нет. Также содержатся различные ферменты, которые оказывают большое влияние на процесс приготовления хлеба и его качество. Мука обладает специфическим мучным запахом. Хлеб и другие изделия из муки имеют обобщённое название **мучные изделия**².

.....

ТАБЛИЦА. ПОКАЗАТЕЛИ ПО ГОСТ 26574-85

Наименование показателя	Характеристики и норма для муки сортов				
	крупчатки	высшего	первого	второго	обойной
Цвет	Белый или	Белый или	Белый	Белый с	Белый с

¹ <http://ru.wikipedia.org/wiki/мука>

² Там же



	кремовый с желтоватым оттенком	белый с кремовым оттенком	или белый с желтоватым оттенком	желтоватым или сероватым оттенком	желтоватым или сероватым оттенком с заметными частицами оболочек зерна
Запах	Свойственный пшеничной муке, без посторонних запахов, не затхлый, не плесневелый				
Вкус	Свойственный пшеничной муке, без посторонних привкусов, не кислый, не горький				
Содержание минеральной примеси	При разжевывании муки не должно ощущаться хруста				
Влажность, %, не более	15,0	15,0	15,0	15,0	15,0
Зольность в пересчете на сухое вещество %, не более	0,60	0,55	0,75	1,25	Не менее чем на 0,07% ниже зольности зерна до очистки. но не более 2,0%,
Крупность помола, %: остаток на сите из шелковой ткани по ГОСТ 4403—77, не более	2 сито №23	5 сито № 43	2 сито № 35	2 сито № 27	-
остаток на сите из проволочной сетки по ГОСТ 3924—74, не более	-	-	-	-	2 сито № 0 67
проход через сито из шелковой ткани по ГОСТ 4403—77	Не более 10 сито № 35	—	Не менее 80 сито № 43	Не менее 65 сито № 38	Не менее 35 сито №38
Клейковина сырая: количество, %, не менее	30,0	28,0	30,0	25,0	20,0
качество	Не ниже 2-й группы				
Металломагнитная примесь, мг на 1 кг муки, не более	3,0	3,0	3,0	3,0	3,0



Зараженность вредителями хлебных запасов
--

Не допускается

Источник: ru.wikipedia.org

МУКА РЖАНАЯ

Сорта: сеяная, обдирная, обойная. Используется для выпекания ржаного хлеба. Из-за очень малого содержания клейковины, для улучшения подъема теста (при использовании дрожжей, а не закваски), в такую муку добавляют в разных пропорциях пшеничную муку, таким образом, получается ржано-пшеничный хлеб.

ОБОЙНАЯ МУКА

Изготавливается путём перемалывания целого зерна вместе с оболочкой. Другие встречающиеся названия: цельная, цельнозерновая, зерновая, цельносмолотая, простого помола, грубого помола. В качестве похожего на обойную пшеничную муку состава, можно применить смесь из 9 частей пшеничной муки высшего сорта и 1 части пшеничных отрубей (одна десятая часть, 10 %).

На российском рынке зерна действует всероссийское объединение участников зернового рынка - *Российский Зерновой Союз*. Союз является некоммерческой организацией и объединяет более 530 организаций всех форм собственности. В структуре РЗС представлены участники рынка зерна всех федеральных округов, 40% членов Союза - это сельскохозяйственные производители, предприятия по хранению, переработке зерна и оказанию услуг участникам рынка составляют 21% от общего числа членов, а операторы рынка составляют 27% членов Союза, 12% составляют финансовые, научные организации, а также СМИ.

Российский Зерновой Союз ставит своими целями³:

- Развитие и стабильное функционирование зернового рынка России;

³ <http://grun.ru/about/info/>



- Повышение экономической эффективности производства, переработки и реализации зерна и зернопродуктов;
- Содействие росту производства и сбыта зерна и продуктов его переработки, повышению их качества, конкурентоспособности на внутреннем и мировом рынках;
- Защита и представительство интересов членов РЗС в органах власти, осуществление в этих целях организационных и других мероприятий на федеральном и региональном уровнях;
- Создание необходимых правовых, экономических и других условий для наиболее эффективной деятельности и взаимодействия участников зернового рынка на внутреннем и мировом рынках;
- Развитие научно-технического прогресса в области производства, хранения, переработки зерна и инфраструктуры зернового рынка;
- Повышение деловой культуры участников зернового рынка, соблюдение ими правил торговли и этических норм;
- Содействие в подготовке и повышении квалификации профессиональных кадров для организаций - участников зернового рынка.
- Информационную, консультационную, правовую поддержку членов РЗС.
- Содействие в подготовке и повышению квалификации профессиональных кадров для участников зернового рынка;
- Информационное обеспечение членов Союза.



ВИДЫ ПРОДУКЦИИ

№	Наименование товара
1	Мука высший сорт
2	Мука первый сорт
3	Мука 2 сорт
4	Мука ржаная
5	Отруби пшеничные насыпью
6	Кормовой зернопродукт 3 кат. сод. зерна 30-50 %
7	Крупа манная 50 кг.

СТОИМОСТЬ ПРОДУКЦИИ, ПРИНЯТАЯ КОНЦЕПЦИЯ ЦЕНООБРАЗОВАНИЯ

Стоимость выпускаемой продукции определяется на основе анализа состояния конкурентной среды и устанавливается на уровне цен конкурентов.

ВОЗМОЖНОСТИ ДЛЯ ДАЛЬНЕЙШЕГО РАЗВИТИЯ ПРОДУКЦИИ

К перспективам развития мукомольного завода можно отнести расширение производства.

.....



ТЕКУЩАЯ СИТУАЦИЯ В ОТРАСЛИ

В течение длительного времени хлебобулочные изделия являются основным компонентом в питании человека. Это в большей или меньшей степени присуще странам с развитой и развивающейся экономикой. Душевое потребление хлебобулочных изделий составляет 75-157 кг/год при норме 107 кг/год. Суточный энергетический рацион питания человека должен составлять в среднем 2800 ккал. В России он на 40% обеспечивается за счет хлебобулочных изделий. Хлеб и хлебобулочные изделия, макаронные изделия, кондитерские изделия обеспечивают организм человека на 30% белком и на 40% углеводами. Поэтому, несмотря на различные программы по развитию АПК и по улучшению структуры питания, они были и будут одними из основных продуктов в рационе питания человека.

По прогнозу Росстата в 2015 году проживает 141,6 млн. чел., в 2030 г. этот показатель составит 139,3 млн. чел. В связи с сокращением численности населения и стабильных объемов потребления производство ее будет сокращаться до 2030 г. более чем на 6%.

В то же время более, чем вдвое должна увеличиться выработка пшеничной муки высшего и 1-го сорта с витаминно-минеральными добавками.

Дальнейшее развитие получают продукты быстрого приготовления и продукты, готовые к употреблению, изготовленные методом экструзии, полученные при помощи инфракрасной обработки. Кроме того, должен расширяться объем и ассортимент так называемых сухих завтраков, продукции для детского и диетического питания, круп с повышенной пищевой ценностью для детей и подростков. Рецептура этих продуктов разработана путем комбинирования составных частей крупы риса, гречневой, овсяной, ячневой с добавлением сухого обезжиренного молока, других ценных компонентов, в том числе витаминов и минеральных веществ.

Производство муки и хлебопродуктов на её основе, тыс тонн

Год	Крупа									Зерновые продукты быстрого приготовления или готовых к употреблению			
	Всего	в том числе								на основе		сухие	для детского
		рисовая	гречневая	пшено	овсяная	ячневая	гороховая	кукурузная	пшеничная	экструзии	ИК-обработки	завтраки	и диетического питания
2010	1200	500	250	60	266	60	10	10	40	0.5	0.5	0.5	0.5
2015	1250	470	300	60	300	50	15	15	20	5	3	3	7
2020	1280	470	330	50	300	40	20	15	10	10	10	10	15
2030	1220	400	305	40	300	20	20	15	5	20	30	30	35

Таблица. Потребление муки и крупы, 2010 – 2030 гг.

Год	Потребность в муке (тыс. т)				Всего муки	в том числе:	Хлеб пшеничный	Хлеб ржаной	Макароны	Для производств мучных кондитерских изделий	Для продажи в розничной сети			
	Всего муки										Всего	в том числе:		
	Суммарно	Пшеничная, всего	Пшеничная, витаминизированная	Ржаная								Пшеничная	Пшеничная и витаминизированная	на экспорт
2010	14025	12896,9	370	1128,1	11705	9530,6	1128,1	1046,3	1050	1270	900	20	350	
2015	13870,3	12744,5	500	1125,7	11608,3	9510,5	1125,7	1044,1	1190	1000	500	100	400	
2020	13708,3	12595,3	600	1113	11548	9403	1113	1032,3	1260	900	300	200	400	
2030	13770,6	12663,1	750	1107,4	11490,6	9356	1107,4	1027,1	1330	950	200	300	450	

Показателем объема производства зерновых культур является их *валовой сбор*, который в свою очередь зависит от *объема посевных площадей* и *урожайности* зерновых культур.

Динамика производства зерна за период 2007-2009 гг., млн. тонн



Источник: ФСГС, 2010 год

В 2009 году валовой сбор зерна сократился по сравнению с 2008 годом до ... млрд. тонн, темпы прироста составили ...%. Падение валового сбора зерна в 2009 году в меньшей степени связано с нарастанием негативных тенденций в экономике, которые при специфике сельскохозяйственного производства не успели полностью проявиться. В большей степени снижение производства продукции обусловлено погодными условиями - засухой в ряде российских регионов. По прогнозам Минэкономразвития РФ, урожай зерновых в 2011 году достигнет ... млн. тонн⁴.

⁴ <http://lenta.ru/news/2010/09/15/zerno/>



Динамика валового сбора зерновых культур за период 2007 - 2009 гг., тыс. тонн

Культуры	2007	2008	2009
Зерновые и зернобобовые культуры, всего			
в том числе:			
пшеница озимая и яровая			
рожь озимая и яровая			
ячмень озимый и яровой			
тритикале			
овес			
кукуруза на зерно			
просо			
гречиха			
рис			
зернобобовые культуры			

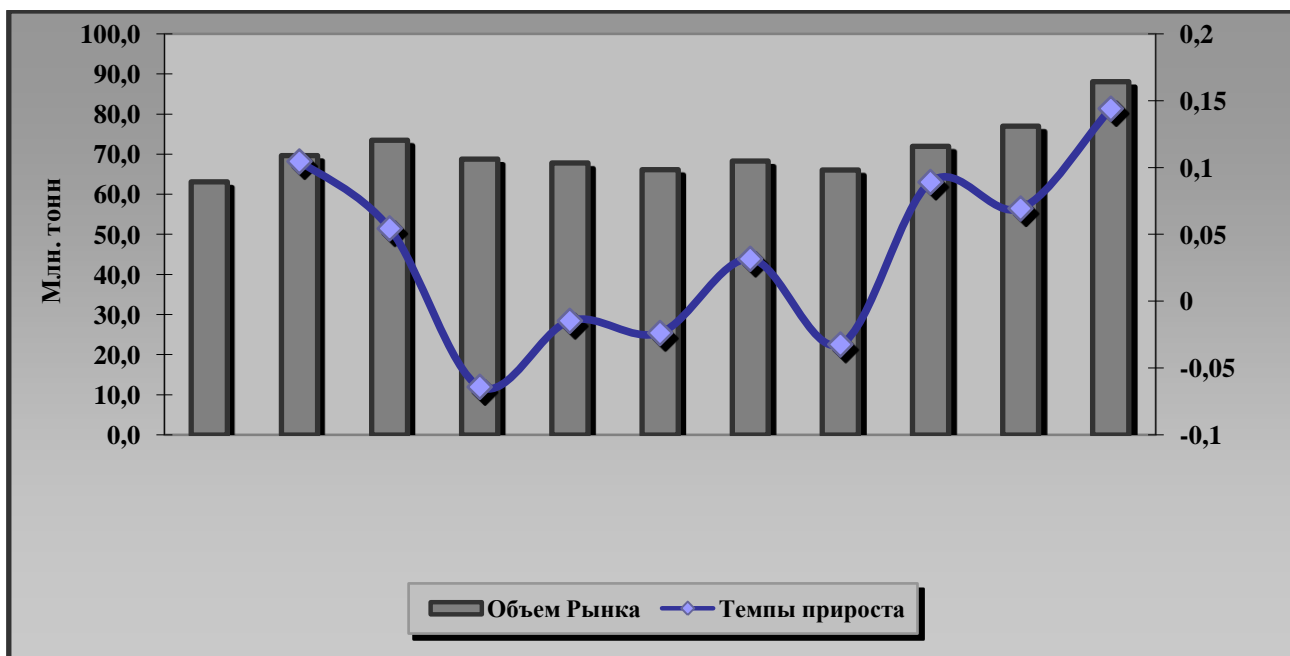
Источник: ФСГС, 2010 год

В текущем сезоне, по данным Минсельхоза, потребление зерна в России составит ... млн. тонн. Прогноз на 2010/11 сельхозгод - ... млн. т. Темпы роста в 2009/10 году по сравнению с предыдущим годом сократились с ...% до ...%. Прогнозные темпы роста на 2010/11 год ...%, при этом предполагается равномерное увеличение потребления зерна как в пищевых целях, для корма скота и птицы, для промышленной переработки, так и на семена⁵.

⁵ http://www.infox.ru/business/consumer/2010/02/09/Rossiia_udvoit_ekspo.phtml



Динамика потребления зерна в России, млн. тонн



Источник: ФСГС 2009, Минсельхоз РФ 2010

По нашим оценкам, в денежном выражении объем Рынка в 2009 году составил ... млрд. рублей, темпы прироста сократились с ... в 2008 году до ... в 2009 году. С учетом прогноза цен на зерновые культуры в 2010 году и объема их потребления, объем Рынка может составить ... млрд. рублей.

.....

В российской мукомольной отрасли высок показатель недостаточной загруженности производственных мощностей.



ФАКТОРЫ, ВЛИЯЮЩИЕ НА ОТРАСЛЬ

Положительное влияние	Отрицательное влияние

ТЕНДЕНЦИИ РАЗВИТИЯ ОТРАСЛИ

.....

ОБЪЕМ И ЁМКОСТЬ РЫНКА

Объем российского рынка муки составляет н. тонн (... млрд. руб.). За последние три года объем российского рынка муки в натуральном выражении постоянно снижался.

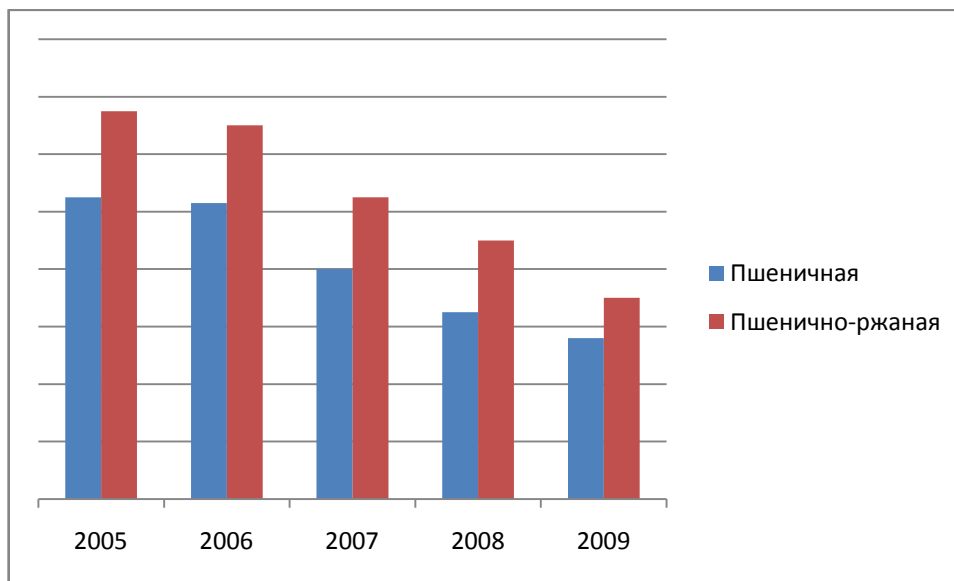
.....

Основными причинами падения рынка муки являются:

В РФ производство пшеничной и пшенично-ржаной муки составляет порядка ...% от общего объема выпуска муки, при этом стоит отметить снижение объемов за последние несколько лет. Так, если в 2005 году производство данных видов муки составляло ... тыс. тонн, то в 2009 году - ... тыс. тонн. В частности, объем производства пшеничной муки занимает основную долю производства, в среднем ...%.



**Объемы производства пшеничной и пшенично-ржаной муки в России в 2005-2009 году,
тыс. тонн**



.....

Импорт пшеничной и пшенично-ржаной муки в Россию незначителен. Что касается экспорта, то по итогам 2009 года объемы продаж пшеничной и пшенично-ржаной муки за границу составили порядка ...% от объемов производства. В первые три квартала 2010 года пшеничной и пшенично-ржаной муки было экспортировано около ...тыс. тонн, при этом ...% объема экспорта приходится на второй квартал текущего года.

.....

Объем импорта муки из прочих злаков (рожь, кукуруза, ячмень, овес, рис и др.) составляет тонн, на сумму ... млн. долл. США.

Странами импортерами являются:

- Афганистан
- ...



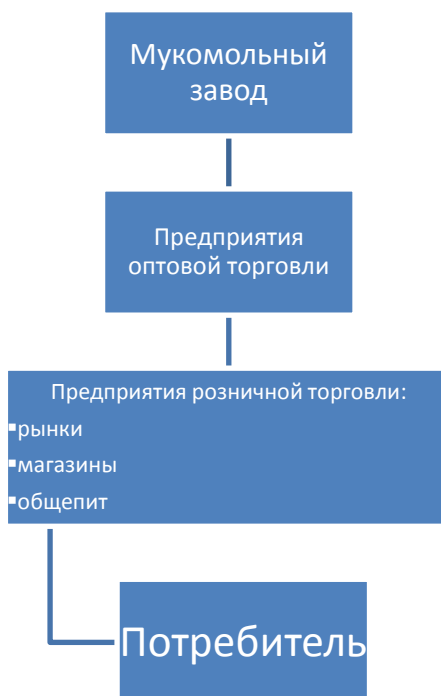
- ...

Рынок муки в РФ характеризуется следующими особенностями:

- Высокая динамика роста за счёт резкого увеличения объемов производства зерна-сырья;
- ...
- ...
- ...
- ...
- ...

Упрощенно схему движения товара к потребителю можно изобразить следующим образом:

СХЕМА. ПРОЦЕСС ТОВАРОДВИЖЕНИЯ





Крупнейшими потребителями муки ввиду высокой покупательной способности и численности населения являются: г. Москва, Московская область,

ЦЕНООБРАЗОВАНИЕ НА РЫНКЕ

Цены производителей пшеничной и ржаной муки, а также цены оптовых компаний, подвержены заметным колебаниям, как в течение сельскохозяйственного года, так и от сезона к сезону. В значительной степени это связано с ценами на зерновые, поскольку корреляция цен на муку с ценами на зерно весьма высока.

.....

КОНЕЧНЫЕ ПОТРЕБИТЕЛИ

Конечными потребителями пшеничной муки предприятия являются хлебозаводы, кондитерские, макаронные фабрики, организации общественного питания, а также население.

Конкуренция на рынке

По информации компании «Финнам», российский рынок переработки зерна в России характеризуется большим количеством независимых производителей (более 300), а также наличием крупных агропромышленных компаний - лидеров рынка.

Ведущими производителям муки в России являются ОАО «Макфа», ЗАО «Алейскзернопродукт» им. С.Н. Старовойтова,

.....

.....



Маркетинговый план

Как было отмечено выше, на настоящий момент сложились тенденции повышения внимания к экологической чистоте продукции и повышения спроса на полезные для здоровья диетические продукты. Именно эти характеристики можно использовать в качестве уникальных и позиционировать нашу продукцию не просто как качественную, а как экологически чистую продукцию, произведенную без использования спорных технологий и различных добавок.



Продажа готовой продукции будет осуществляться в следующем порядке:

1. предоставление клиентам (заказчикам) информации о продукции (ассортимент, сертификаты качества, санитарные справки);
2. оформление договора о поставке или заказа на покупку продукции;
3. поставка продукции покупателю;
4. оплата заказчиком продукции.

Высокие качественные характеристики продукции, постоянный контроль на всех этапах производства (контроль качества сырья, процесса производства, хранения, соблюдение всех санитарных правил и норм), гибкая сбытовая политика и предпринимательские способности директора позволят обеспечить выполнение количественных показателей плана сбыта.

Основными рынками сбыта продукции мукомольного завода, как наиболее емкими и перспективными, будут ближайший региональный центр и область месторасположения завода, а также г. Москва. Во-первых, эти регионы территориально близки; во-вторых, характеризуются значительной численностью и покупательной способностью населения.





В качестве основного инструмента продвижения продукции предлагается использовать прямой маркетинг, которым будет в первое время заниматься директор завода, а впоследствии специалисты отдела маркетинга.

АТЛ-мероприятия: продуктовая и корпоративная печатная реклама в отраслевых справочниках и специализированных периодических изданиях.

ВТЛ-мероприятия: участие в отраслевых выставках и ярмарках

.....

План сбыта

В таблице приведены оптовые цены на продукцию мукомольного завода:

№	Наименование товара	цена оптовая с НДС р/кг
1	Мука высший сорт	
2	Мука первый сорт	
3	Мука 2 сорт	
4	Мука ржаная	
5	Отруби пшеничные насыпью	
6	Кормовой зернопродукт 3 кат. сод. зерна 30-50 %	
7	Крупа манная 50 кг.	

Сбыт продукции осуществляется как напрямую так и через посредников, которыми являются оптовые базы, магазины и рынки. С посредниками заключается договора о поставке муки. Мука доставляется на оптовую базу (магазин и т.п.), затем продукция оплачивается покупателем безналичным, реже наличным расчетом.



Наиболее предпочтительными для мукомольного завода можно рассматривать крупных клиентов, например, крупные пекарни, закупающие большие партии продукции. С подобными клиентами возможно заключение долгосрочных договоров о поставке муки и прочих видов продукции. Так же возможна работа на постоянной основе с предприятиями оптовой торговли и общепита.

План продаж

При годовом объеме производства ... тонн муки и средней стоимости ... тыс.р. за тонну годовой товарооборот составит:

..... млн. р.

Оборот в месяц составит:

..... млн. руб.

ПРОИЗВОДСТВЕННАЯ ЧАСТЬ

Эффективный мукомольный завод должны отвечать ряду требований:

- Оборудован складами и элеваторами для зерна, складами для хранения готовой продукции.
- Процесс производства должен быть максимально механизирован.
- В технологическом процессе необходимо использовать принцип самотека. Зерно или промежуточные продукты, поднятые на верхний этаж механическим (нориями) или пневматическим транспортом, при помощи распределительных устройств попадают в машины и затем по гравитационным (самотечным) трубопроводам направляются к машинам, расположенным этажом ниже.

.....



Производственные подразделения

1. Цех приема и и подготовки сырья
 - Склад для хранения зерновой продукции
 - Агрегат подготовки и очистки зерна
2. Производственный цех
 - Секция сортового помола зерна
 - Секция ржано-обдирного помола
3. Цех готовой продукции
4. Производственно-техническая лаборатория
5. Другие вспомогательные помещения

Стоимость оборудования

В качестве объекта инвестирования предлагается рассмотреть мукомольный завод, выставленный на продажу в Рязанской области. **Стоимость продаваемого комплекса составляет 90 000 000 руб.**

В состав комплекса входят:

- здание завода,
- 6 складов хранения, общей емкостью 20000 тонн сельхозпродукции,
- производственная **мельница** производственной мощностью 150 т/сутки
- ...
- ...
- ...
- ...
- ...

Состав основного производственного оборудования

- Нории НЦ-175-350
- Лицензионное оборудование BUEHLER для сепарирования зерна



- Сушильный агрегат ДСП-50
- Ленточные транспортеры ГУАР -30б, АВС-50
- Агрегат для очистки и подготовки зерна ПТМА4Ф
- Банки СТТ общей емкостью 14000 тонн
- Мельничный комплекс BUEHLER
- Фасовочное оборудование ТЕКО /МАКИЗ/ У-03-04
- 2 склада общей емкостью 6000 тонн
- оборудование для осуществления экспресс-анализа PERTEN, Sartorius, Soc Trade, Сартотом, Спектран
- Лабораторные просеиватели YI-EPA
- Белизномеры.

Требования к поставщикам

Поставщиками мукомольного завода являются предприятия агропромышленного комплекса: зернодобывающие предприятия, предприятия по производству комплексных витаминных добавок. Предполагается сотрудничество с крупными поставщиками зерна на условиях предоплаты.

Наиболее эффективна закупка зерна в июне, июле и августе. Имеющийся в регионе круг поставщиков в состоянии обеспечить поставку зерна в объемах, достаточных для бесперебойной работы предприятия в течение года.

К поставщикам будут предъявляться следующие требования:

-

Для производства продукции используется, в основном, зерно 3 класса. Текущая стоимость зерна составляет 7000 руб/тонна.

Оценка постоянных и переменных затрат при производстве продукции

Накладные (постоянные) расходы в год при выходе на производительность в 120 т/сутки приведены в следующей таблице:



Таблица. Постоянные расходы

№ п/п	Наименование затрат	Величина затрат, руб.
1	Расходы на оплату труда (со страховыми взносами)	
2	Амортизация	
3	Реализация коммунальных услуг, электроэнергия	
4	Реклама	
5	Прочие	
5	ИТОГО	

Текущие (переменные) расходы определяются затратами на приобретение сырья.

Амортизация начисляется линейным способом исходя из следующих сроков использования: здания – 35 лет (... %), оборудование – 12 лет (...%), прочая техника – 5 лет (...%)

Текущие (переменные) расходы определяются затратами на приобретение сырья.

Амортизация начисляется линейным способом исходя из следующих сроков использования: здания – 35 лет (На=2,85 %), оборудование – 12 лет (На=8,33%), прочая техника – 5 лет (На=20%)

.....

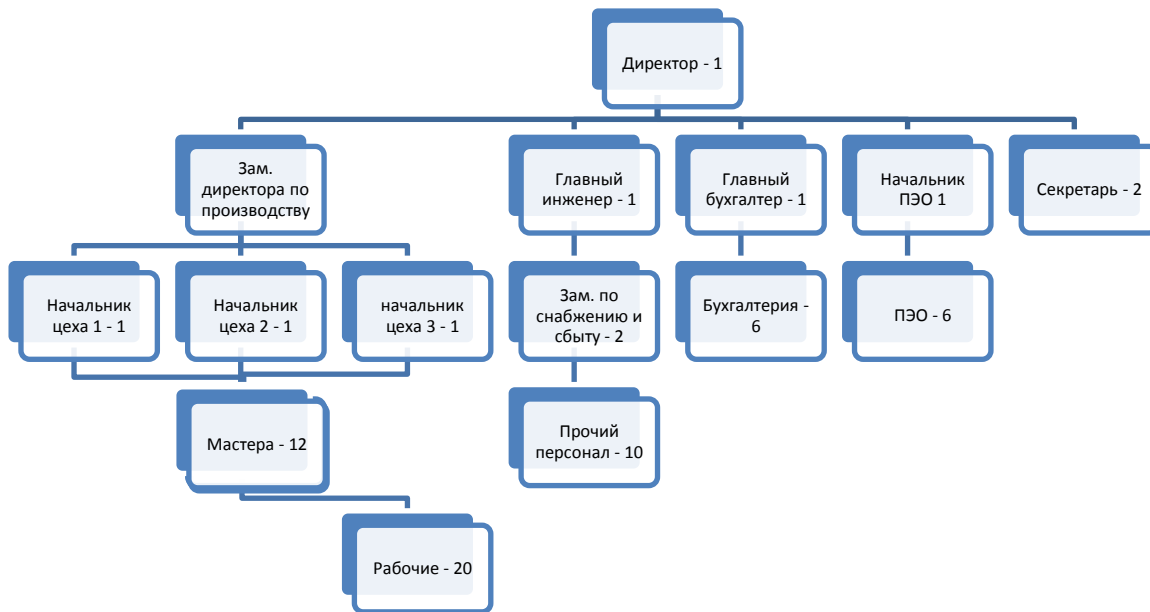
ФУНКЦИОНАЛЬНОЕ РЕШЕНИЕ

Наиболее приемлемой организационной формой предприятия для данного проекта является общество с ограниченной возможностью.

.....



СХЕМА. ОРГАНИЗАЦИОННАЯ СТРУКТУРА ПРЕДПРИЯТИЯ





ЗАТРАТЫ НА ОПЛАТУ ТРУДА

ТАБЛИЦА. ЗАТРАТЫ НА ОПЛАТУ ТРУДА

№ п/п	Должность	Кол-во	Зарплата, руб.	Сумма, руб.	ЕСН	Итого
1	Директор	1				
2	Зам. Директора по производству	1				
3	Главный инженер	1				
4	Главный бухгалтер	1				
5	Начальник ПЭО	1				
6	Секретарь	2				
7	Начальник цеха	3				
8	Зам. По снабжению и сбыту	2				
9	Бухгалтер	6				
10	ПЭО	6				
11	Мастер	12				
12	Рабочий	20				
13	Прочий персонал	10				
	итого	66				

ФИНАНСОВЫЙ ПЛАН

ОТЧЕТ О ПРИБЫЛЯХ И УБЫТКАХ

Показатели	Года				
	1	2	3	4	5
Выручка от реализации продукции					
Общие затраты					
Переменные расходы					
Единовременные затраты					
Накладные постоянные расходы, в т.ч.					
ФОТ					
Коммуникации, инфраструктура					
Реклама и продвижение					
Отчисления в пенсионный фонд					
Амортизация					
Прочие расходы					
Финансовый результат (прибыль)					
Налог на прибыль (20%)					
Прибыль после налогообложения					
Окупаемость проекта					



Маркет
Аналитика

Телефон: (495) 720-13-80
E-mail: info@marketanalitika.ru
www.marketanalitika.ru

ПЛАН ДВИЖЕНИЯ ДЕНЕЖНЫХ СРЕДСТВ

Показатели	1 год	2 год	3 год	4 год	5 год	Итого
Операционная деятельность						
Поступления:						
Общая выручка от реализации продукции, без НДС						
Амортизационные отчисления						
Выплаты:						
Общие затраты за минусом суммы амортизации						
Сальдо по операционной деятельности						
Инвестиционная деятельность						
Поступление инвестиционных средств						
Инвестиционные выплаты						
Сальдо по инвестиционной деятельности						
Общее сальдо проекта						

ПОКАЗАТЕЛИ ЭФФЕКТИВНОСТИ ПРОЕКТА

- **Внутренняя норма рентабельности, возврата инвестиций (Internal Rate of Return):**
IRR=...%
- **Чистая дисконтированная стоимость при норме дисконта ...% (Net Pure Value):**
NPV= ... тыс. руб.
- **Срок окупаемости дисконтированный (Discounted Payback Period): DPBP= ... года**

НОРМАТИВНАЯ БАЗА

Деятельность мукомольных заводов регламентируется федеральными законами РФ, Постановлениями, приказами правительств, ГОСТами, СНиПами, техническими условиями и другими нормативными документами.

Для открытия мукомольного завода необходимо пройти следующие процедуры:

1. Регистрация предприятия (через частную фирму):

.....

2. Получение разрешения службы санитарно-эпидемиологического надзора и пожарной инспекции.

.....

3. Занесение организации в реестр юридических лиц.

Срок - 3 недели.

Документы: учредительные документы фирмы (Свидетельство ОГРН, Свидетельство ИНН, Устав, Коды статистики), договор аренды земли с подтверждением прав собственника, санитарный паспорт объекта, копия приказа о назначении ген. директора.



4. Получение сертификатов соответствия на продукцию:

.....

5. На осуществление деятельности по мукомольному производству требуется выдача лицензии:

- на хранение зерна и продуктов его переработки. Срок действия: 5 лет
Орган, выдающий лицензию: Министерство сельского хозяйства Российской Федерации
- эксплуатация производств по выработке муки, эксплуатация элеваторов, эксплуатация грузоподъемных кранов, лифтов пассажирских. Срок действия: 3 года
Орган, выдающий лицензию: Управление Госгортехнадзора по Рязанской области

Мукомольный завод выпускает продукцию в соответствии с ГОСТ Р 52189-2003.

Продукция мукомольного завода подлежит обязательной санитарно-эпидемиологической (гигиенической) экспертизе в соответствии с Приказом Министерства здравоохранения РФ № 217 от 20.07.98 «О гигиенической оценке производства, поставки и реализации продукции и товаров».

В рамках обязательной санитарно-эпидемиологической экспертизы необходимо получить **гигиенический сертификат**. Гигиенический сертификат подтверждает соответствие продукции и товаров требованиям санитарного законодательства в случае неукоснительного соблюдения установленных правил при производстве, хранении, транспортировке и реализации продукции и товаров.

.....



Перечень таблиц и диаграмм

- Диаграмма 1. Динамика производства зерна за период 2007-2009 гг., млн. тонн
- Диаграмма 2. Изменение структуры российского производства зерновых культур 2008-2009 гг., в % от объема производства
- Диаграмма 3. Динамика потребления зерна в России, млн. тонн
- Диаграмма 4. Динамика российского рынка зерна в денежном выражении, млрд. рублей
- Диаграмма 5. Объемы производства пшеничной и пшенично-ржаной муки в России в 2005-2009 году, тыс. тонн
- Диаграмма 6. Динамика цен производителей пшеничной муки в 2010 году (по данным ЦРИ АПК РФ), руб./тонна
- Диаграмма 7. Динамика потребительских цен на пшеничную муку в 2009-2010 гг. (по данным Госкомстата РФ), руб./кг

- Таблица 1. Показатели по ГОСТ 26574-85
- Таблица 2. Производство муки и хлебопродуктов на её основе, тыс тонн
- Таблица 3. Потребление муки и крупы
- Таблица 4. Динамика валового сбора зерновых культур за период 2007 - 2009 гг., тыс. тонн
- таблица 5. Факторы, влияющие на отрасль
- Таблица 6. Оптовые цены на продукцию мукомольного завода
- Таблица 7. Постоянные расходы
- Таблица 8. Затраты на оплату труда
- Таблица 9. План прибылей и убытков
- таблица 10. План движения денежных средств

- Схема 1. Процесс товародвижения
- Схема 2. Организационная структура предприятия

По поводу приобретения готовых маркетинговых исследований и бизнес-планов компании «Маркет Аналитика» обращайтесь по указанным контактам.

Контактная информация:

Телефон: +7 (495) 720-13-80

E-mail: info@marketanalitika.ru

WWW.MARKETANALITIKA.RU