



ООО «Информанализ»

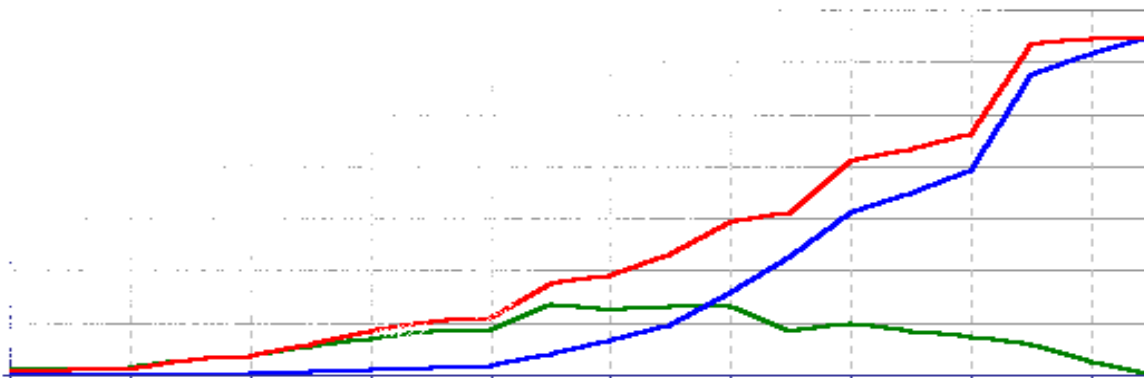
г. Москва, Суцеская ул. д. 21 п. 1, оф. 319
тел.: (495)787-95-15, 730-90-66

info@informanaliz.ru
client@informanaliz.ru

ОТЧЕТ ПО ИССЛЕДОВАНИЮ

«СТАТИСТИКА ИМПОРТА ТРАКТОРОВ в 2010 г. по коду ТН ВЭД 8701»

Июль 2011



СОДЕРЖАНИЕ

1. ОБЪЕМЫ ИМПОРТА ТРАКТОРОВ РАЗНОГО ТИПА В 2010 Г.	3
2. ТРАКТОРЫ, УПРАВЛЯЕМЫЕ РЯДОМ ИДУЩИМ ВОДИТЕЛЕМ	4
2.1. ДИНАМИКА ИМПОРТА МИНИТРАКТОРОВ В 2008-2010 ГГ.	4
2.2. СТРУКТУРА ИМПОРТА МИНИТРАКТОРОВ ПО СТРАНАМ-ПРОИЗВОДИТЕЛЯМ.....	5
2.3. СТРУКТУРА ИМПОРТА МИНИТРАКТОРОВ ПО ТОВАРНЫМ МАРКАМ	6
2.4. ФИРМЫ-ПОЛУЧАТЕЛИ МИНИТРАКТОРОВ	7
3. СЕДЕЛЬНЫЕ ТЯГАЧИ	8
3.1. ДИНАМИКА ИМПОРТА СЕДЕЛЬНЫХ ТЯГАЧЕЙ В 2009-2010 ГГ.....	8
3.2. СТРУКТУРА ИМПОРТА СЕДЕЛЬНЫХ ТЯГАЧЕЙ ПО СТРАНАМ-ПРОИЗВОДИТЕЛЯМ	9
3.3. СТРУКТУРА ИМПОРТА СЕДЕЛЬНЫХ ТЯГАЧЕЙ ПО ТОВАРНЫМ МАРКАМ.....	10
3.4. ФИРМЫ-ПОЛУЧАТЕЛИ СЕДЕЛЬНЫХ ТЯГАЧЕЙ.....	12
4. ТРАКТОРЫ ГУСЕНИЧНЫЕ	13
4.1. ТРАКТОРЫ ДЛЯ ПРОКЛАДЫВАНИЯ ЛЬЖНЫХ ТРАСС	13
4.2. ПРОЧИЕ ГУСЕНИЧНЫЕ ТРАКТОРЫ.....	16
4.2.1. СТРУКТУРА ИМПОРТА ГУСЕНИЧНЫХ ТРАКТОРОВ ПО СТРАНАМ-ПРОИЗВОДИТЕЛЯМ	16
4.2.2. СТРУКТУРА ИМПОРТА ГУСЕНИЧНЫХ ТРАКТОРОВ ПО ТОВАРНЫМ МАРКАМ	16
4.2.3. ФИРМЫ-ПОЛУЧАТЕЛИ ГУСЕНИЧНЫХ ТРАКТОРОВ	18
5. ТРАКТОРЫ КОЛЕСНЫЕ ДЛЯ СЕЛЬСКОХОЗЯЙСТВЕННЫХ РАБОТ И ТРАКТОРЫ ДЛЯ ЛЕСНОГО ХОЗЯЙСТВА	19
5.1. НОВЫЕ И БЫВШИЕ В ЭКСПЛУАТАЦИИ КОЛЕСНЫЕ ТРАКТОРЫ ДЛЯ СЕЛЬХОЗРАБОТ И ЛЕСНОГО ХОЗЯЙСТВА ..	19
5.2. КОЛЕСНЫЕ ТРАКТОРЫ ДЛЯ СЕЛЬХОЗРАБОТ С МОЩНОСТЬЮ ДВИГАТЕЛЯ НЕ БОЛЕЕ 37 КВТ	21
5.2.1. СТРУКТУРА ИМПОРТА МАЛОМОЩНЫХ КОЛЕСНЫХ ТРАКТОРОВ ДЛЯ СЕЛЬХОЗРАБОТ ПО СТРАНАМ-ПРОИЗВОДИТЕЛЯМ.....	21
5.2.2. СТРУКТУРА ИМПОРТА МАЛОМОЩНЫХ КОЛЕСНЫХ ТРАКТОРОВ ДЛЯ СЕЛЬХОЗРАБОТ ПО ТОВАРНЫМ МАРКАМ.....	22
5.2.3. ФИРМЫ-ПОЛУЧАТЕЛИ МАЛОМОЩНЫХ КОЛЕСНЫХ ТРАКТОРОВ ДЛЯ СЕЛЬХОЗРАБОТ	25
5.3. КОЛЕСНЫЕ ТРАКТОРЫ С МОЩНОСТЬЮ ДВИГАТЕЛЯ БОЛЕЕ 37 КВТ, НО НЕ БОЛЕЕ 90 КВТ	26
5.3.1. СТРУКТУРА ИМПОРТА КОЛЕСНЫХ ТРАКТОРОВ ДЛЯ СЕЛЬХОЗРАБОТ С МОЩНОСТЬЮ ДВИГАТЕЛЯ БОЛЕЕ 37 КВТ, НО НЕ БОЛЕЕ 90 КВТ ПО СТРАНАМ-ПРОИЗВОДИТЕЛЯМ.....	27
5.3.2. СТРУКТУРА ИМПОРТА КОЛЕСНЫХ ТРАКТОРОВ ДЛЯ СЕЛЬХОЗРАБОТ С МОЩНОСТЬЮ ДВИГАТЕЛЯ БОЛЕЕ 37 КВТ, НО НЕ БОЛЕЕ 90 КВТ ПО ТОВАРНЫМ МАРКАМ	27
5.3.3. ФИРМЫ-ПОЛУЧАТЕЛИ КОЛЕСНЫХ ТРАКТОРОВ ДЛЯ СЕЛЬХОЗРАБОТ С МОЩНОСТЬЮ ДВИГАТЕЛЯ БОЛЕЕ 37 КВТ, НО НЕ БОЛЕЕ 90 КВТ.....	29
5.4. ТРЕЛЕВОЧНЫЕ ТРАКТОРЫ (СКИДДЕРЫ) ДЛЯ ЛЕСНОГО ХОЗЯЙСТВА С МОЩНОСТЬЮ ДВИГАТЕЛЯ БОЛЕЕ 90 КВТ	30
5.5. КОЛЕСНЫЕ ТРАКТОРЫ ДЛЯ СЕЛЬХОЗРАБОТ С МОЩНОСТЬЮ ДВИГАТЕЛЯ БОЛЕЕ 90 КВТ	32
5.5.1. СТРУКТУРА ИМПОРТА ТРАКТОРОВ ДЛЯ СЕЛЬХОЗРАБОТ С МОЩНОСТЬЮ ДВИГАТЕЛЯ БОЛЕЕ 90 КВТ ПО СТРАНАМ-ПРОИЗВОДИТЕЛЯМ	32
5.5.2. СТРУКТУРА ИМПОРТА ТРАКТОРОВ ДЛЯ СЕЛЬХОЗРАБОТ С МОЩНОСТЬЮ ДВИГАТЕЛЯ БОЛЕЕ 90 КВТ ПО ТОВАРНЫМ МАРКАМ.....	33
5.5.3. ФИРМЫ-ПОЛУЧАТЕЛИ ТРАКТОРОВ ДЛЯ СЕЛЬХОЗРАБОТ С МОЩНОСТЬЮ ДВИГАТЕЛЯ БОЛЕЕ 90 КВТ	34
ПРИЛОЖЕНИЕ 1.....	36
ПРИЛОЖЕНИЕ 2.....	37
ПРИЛОЖЕНИЕ 3.....	38
ПРИЛОЖЕНИЕ 4.....	39
ПРИЛОЖЕНИЕ 5.....	40

1. Объемы импорта тракторов разного типа в 2010 г.

По определению, данному в Пояснении к ТН ВЭД¹, понятие «тракторы» означает колесные или гусеничные транспортные средства, выпускаемые в основном для буксировки или толкания другого транспортного средства, приспособления или груза. В связи с основной функцией трактора, они могут иметь дополнительные устройства для перевозки, инструментов, семян, удобрений или других грузов, или устройства для установки рабочего инструмента в качестве дополнительной функции.

По коду ТН ВЭД 8701 в Российскую Федерацию импортируются и с ее территории поставляются тракторы различных типов: тракторы для сельскохозяйственных или лесоустроительных работ, дорожные тракторы, тяжелые тракторы для дорожностроительных работ и т.д., независимо от типа их привода (двигатель внутреннего сгорания, электромотор и т.д.). Сюда также включаются тракторы, которые могут работать как на рельсах, так и на дорогах, но не такие, которые рассчитаны исключительно для применения на рельсах.

Тракторы, входящие в данную позицию, не имеют кузовов, хотя они могут иметь сидения для экипажа или кабину тракториста. Они могут быть оборудованы инструментальным ящиком, иметь возможность поднимать и опускать сельскохозяйственные орудия, иметь сцепное устройство для прицепов или полуприцепов (например, на моторных передках и подобных тяговых устройствах) или вал отбора мощности для привода машин, таких как молотилки и циркулярные пилы.

В состав кода ТН ВЭД 8701 входят и седельные тягачи, предназначенные для перевозки различных грузов в составе автопоезда с полуприцепом.

Шасси трактора может быть установлено на колесах, на гусеницах или на колесах и гусеницах одновременно. В последнем случае колеса устанавливаются только на передней ведущей оси.

В данную позицию также включаются тракторы, управляемые рядом идущим трактористом. Они представляют собой небольшие сельскохозяйственные тракторы, имеющие одну ведущую ось, установленную на одном или двух колесах; как и обычные тракторы, они предназначены для работы с взаимозаменяемыми орудиями, которые имеют привод от вала отбора мощности общего назначения. Как правило, на них нет сидения, а управление

¹ <http://www.tks.ru/db/tnved/prim/c8701909000>

осуществляется при помощи двух ручек. Однако в некоторых типах имеется одно или двухколесная задняя тележка с сидением для водителя.

Такие же тракторы, управляемые идущим рядом трактористом, применяются для промышленных целей.

В данную позицию включаются тракторы, оборудованные лебедками, (т.е. применяемые для вытаскивания застрявшего транспорта; или для корчевания и вывоза деревьев; или для перевозки сельскохозяйственных орудий на расстоянии от трактора). В данную позицию также включаются тракторы с увеличенным просветом (портальные тракторы), применяемые, например, на виноградниках и лесоводческих делянках.

Импорт и экспорт тракторов типа, применяемого на железнодорожных станционных платформах (включаются в товарную позицию 8709) и тракторов для работ по сносу строений, оборудованные кранами, подъемными блоками, лебедками и т.д. (товарная позиция 8705) в данном исследовании не анализируется.

В 2010 г. на территорию России было ввезено более 24 тыс. тракторов разного типа на сумму \$794 млн.

Таблица 1. Объемы импорта тракторов разного типа в 2010 г., шт., \$

Код ТН ВЭД	Описание продукции	Количество, шт.	Стоимость, \$
8701100000	тракторы, управляемые рядом идущим водителем	6086	2022186
8701200000	тракторы колесные для полуприцепов	11141	635596552
8701300000	тракторы гусеничные	277	33068358
8701900000	Прочие тракторы колесные (для сельскохозяйственных работ и для лесного хозяйства)	6754	123355220
Всего		24258	794042316

2. Тракторы, управляемые рядом идущим водителем

2.1. Динамика импорта минитракторов в 2008-2010 гг.

В 2010 г. по коду ТН ВЭД 8701100000 на территорию РФ было ввезено тракторов, управляемых рядом идущим водителем (мотоблоков, моторизированных культиваторов, «минитракторов») на сумму \$млн. По сравнению с 2009 г., импорт этой техники увеличился в натуральном выражении в 4,7 раза, в сравнении с 2008 г. – в 4,8 раза. В денежном выражении поставки 2010 года выросли в 3,6 раза по сравнению с 2009 г. и в 3,0 раза по сравнению с 2008 г.

В течение 2008-2010 гг. в Россию ввозились в основном новые минитракторы: доля бывшей в употреблении техники составляла 1,2%-2,7%. Вся б/у техника, поставленная в нашу страну в 2010 г., была произведена в Японии.

Таблица 2. Импорт тракторов, управляемых рядом идущим водителем в 2008-2010 гг., шт., \$.

	2008 г.		2009 г.		2010 г.	
	Кол-во, шт.	Стоимость, \$	Кол-во, шт.	Стоимость, \$	Кол-во, шт.	Стоимость, \$
Тракторы, управляемые рядом идущим водителем НОВЫЕ						
Тракторы, управляемые рядом идущим водителем БЫВШИЕ В УПОТРЕБЛЕНИИ						
Всего						



Рисунок 1. Динамика импорта тракторов, управляемых рядом идущим водителем в 2008-2010 гг., шт., \$.

2.2. Структура импорта минитракторов по странам-производителям

В 2010 г. импортные тракторы, управляемые рядом идущим водителем, были изготовлены в 8 странах мира. Подавляющее количество минитракторов, поступивших в Россию в 2010 г., было произведено на предприятиях Китая – 92%. Доля китайских производителей в импорте минитракторов в денежном выражении составила 82,2%.



Рисунок 2. Ведущие страны-производители импортных тракторов, управляемых рядом идущим водителем, 2010 г., шт.,%

Таблица 3. Страны происхождения импортных тракторов, управляемых рядом идущим водителем, 2010 г., шт., \$, %.

Страна происхождения	Количество, шт.	Доля, %	Стоимость, \$	Доля, %
Китай				
Россия				
Италия				
Япония				
Германия				
Беларусь				
Великобритания				
Финляндия				
Всего				

2.3. Структура импорта минитракторов по товарным маркам

В 2010 г. 58,9% импорта в натуральном выражении и 44,2% в денежном выражении пришлось на продукцию В Россию поступала продукция этой компании, маркированная торговыми знаками (..... суммарных объемов импорта минитракторов в натуральном и ... в денежном выражении) и (..... и соответственно).

Третье место занимал бренд (.....% и9%); большая часть этой техники сделана китайской компанией



Рисунок 3. Структура импорта тракторов, управляемых рядом идущим водителем (в натуральном выражении), 2010 г., %



Рисунок 4. Структура импорта тракторов, управляемых рядом идущим водителем (в денежном выражении), 2010 г., %

Таблица 4. Импорт тракторов, управляемых рядом идущим водителем с разбивкой по брендам и производителям, 2010 г., шт, \$, %

Бренды	Страна происхождения	Фирма изготовитель	Кол-во, шт.	Доля бренда, %	Стоимость, \$	Доля бренда, %

Прочие					
Всего					

Среди других крупных получателей надо назвать ... с долей в общих объемах импорта ...% в натуральном и ...% в денежном выражении, ... (г. Москва) - ...% и ...% соответственно, ... – ...% и ...%, ... – ...% и ...%, ... – ...% и ...%,– ...% и ...%.



Рисунок 5. Крупнейшие фирмы-получатели тракторов, управляемых рядом идущим водителем, 2010 г., доли в % (в натуральном выражении)



Рисунок 6. Крупнейшие фирмы-получатели тракторов, управляемых рядом идущим водителем, 2010 г., доли в % (в денежном выражении)

3. Седельные тягачи

3.1. Динамика импорта седельных тягачей в 2009-2010 гг.

В 2010 г. Россия импортировала ... седельных тягачей на сумму \$... млн., из них ... штук на сумму \$... млн. – бывших в употреблении. По сравнению с 2009 г. импорт седельных тягачей вырос на 44,4% в натуральном и на 150,5% в денежном выражении.

Значительный рост поставок этой техники в денежном выражении объясняется, прежде всего, тем, что в 2010 г. в 8 раз увеличился импорт новых

тягачей. Соответственно, импорт седельных тягачей бывших в употреблении сократился почти в 14 раз.

Таблица 6. Импорт тягачей седельных в 2009-2010 гг., шт., \$.

Код ТН ВЭД	2009 г.		2010 г.	
	Количество, шт.	Стоимость, \$	Количество, шт.	Стоимость, \$
8701201010 Тягачи седельные новые				
8701209010 Тягачи седельные бывшие в употреблении				
Всего				



Рисунок 7. Импорт тягачей седельных новых и бывших в употреблении в 2009-2010 гг., шт.

3.2. Структура импорта седельных тягачей по странам-производителям

Седельные тягачи, ввезенные в 2010 г на территорию РФ, были произведены в 21 стране мира, но основное количество – в Нидерландах, Германии и Швеции. Доля этой техники, произведенной в Нидерландах, составила в натуральном выражении ...%, в денежном – ...%. Вклад немецкой техники составил, соответственно, ...% и ...%; шведской – ...% и ...%.

Заметное количество показала техника, произведенная в ... (...% в натуральном и ...% в денежном выражении), в ... (...% и ...% соответственно) и в ... (...% и ...%).



Рисунок 8. Ведущие страны-производители импортных седельных тягачей, 2010 г., шт.,%

Таблица 7. Страны происхождения импортных седельных тягачей, 2010 г., шт., \$, %.

Страна	Количество, шт.	Доля, %	Стоимость, \$	Доля, %
--------	-----------------	---------	---------------	---------

происхождения				
Всего				

3.3. Структура импорта седельных тягачей по товарным маркам

Более ¾ импорта в натуральном выражении обеспечили четыре товарные марки:



Рисунок 9. Структура импорта седельных тягачей по брендам (в натуральном выражении), 2010 г., %



Рисунок 10. Структура импорта седельных тягачей по брендам (в денежном выражении), 2010 г., %

В 2010 г. доля техники под брендом, поставленной на территорию РФ, составила в натуральном выражении ...% (в денежном – ...%) в общем объеме

Прочие						
Всего						

3.4. Фирмы-получатели седельных тягачей

В 2010 г. получателями импортных седельных тягачей были более 200 компаний и индивидуальных предпринимателей. Из них 18 компаний – с долей в общем объеме импорта более 1% в натуральном выражении (в [Приложении 2](#) – список фирм-получателей с объемом импорта более 0,1% в натуральном выражении).

Таблица 9. Крупнейшие фирмы-получатели импортных седельных тягачей в 2010 г., шт., \$, %

Фирма-получатель	Импортируемые бренды	Кол-во, шт.	Доля, %	Стоимость, \$	Доля, %
Прочие					
Всего					

Из множества импортеров девять компаний обеспечили более половины импорта седельных тягачей (52% в натуральном и 57% в денежном выражении). Среди них лидировало ..., поставившая в Россию ... шт. тягачей ... на сумму \$... млн. Крупным поставщиком этой техники является ...; эта компания получила ... шт. тягачей ... на сумму \$... млн.

Первые строчки рейтинга фирм получателей занимают также ..., ..., ..., ...
... поставила в 2010 г. ... тягача ..., ..., ..., ..., ..., ... и ... на сумму \$... млн.

Компания ... занимается поставками тягачей ... – ... шт. на сумму \$... млн. в 2010 г.

... импортировала ... шт. техники ..., ..., ..., ..., ..., ..., ... на сумму \$... млн.

... поставляла тягачи ...: ... шт. на сумму \$... млн.



Рисунок 11. Крупнейшие фирмы-получатели седельных тягачей, 2010 г., доли в % (в натуральном выражении)



Рисунок 12. Крупнейшие фирмы-получатели седельных тягачей, 2010 г., доли в % (в денежном выражении)

4. Тракторы гусеничные

4.1. Тракторы для прокладывания лыжных трасс

В 2010 г. по коду ТН ВЭД 8701301000 в Россию поступило ... единиц тракторов для прокладывания лыжных трасс (снегоуплотнительных машин) на сумму \$... млн.

Половина этой продукции (... шт.) была произведена в Доля ... техники в денежном выражении составляла ...%. Значительная часть снегоуплотнительных машин была собрана в ... (...% в натуральном и ...% в денежном выражении). Доля ... техники ...% и ...% соответственно.

Таблица 10. Страны происхождения импортных тракторов для прокладывания лыжных трасс, 2010 г., шт., \$, %.

Страна происхождения	Количество, шт.	Доля, %	Стоимость, \$	Доля, %
Всего				

В 2010 г. тракторы для прокладывания лыжных трасс ... составили около половины поставок в натуральном выражении (...%) и ...% в денежном выражении. На втором месте оказался бренд ... (... и ...% соответственно), на третьем – снегоуплотнители, маркированные торговым знаком ... (...% и ...%).

Таблица 11. Импорт тракторов для прокладывания лыжных трасс с разбивкой по брендам и производителям, 2010 г., шт, \$, %

Бренды	Страна происхождения	Фирма изготовитель	Кол-во, шт.	Доля бренда, %	Стоимость, \$	Доля бренда, %
Всего						

В 2010 г. снегоуплотнительные машины импортировали 24 компании и ИП. Из них больше всего машин поставило ...: ...% в натуральном и ...% в денежном выражении. Компания ввозила технику Второе место по объемам импорта

заняло ..., ввозившее модели Доля этой компании в импорте снегоуплотнительных машин: ...% в натуральном и ...% в денежном выражении.

Таблица 12. Фирмы-получатели импортных тракторов для прокладывания лыжных трасс в 2010 г., шт., \$, %

Фирма-получатель	Импортируемые бренды	Кол-во, шт.	Доля, %	Стоимость, \$	Доля, %
Всего					

4.2. Прочие гусеничные тракторы

4.2.1. Структура импорта гусеничных тракторов по странам-производителям

В 2010 году по коду ТН ВЭД 8701309000 в РФ поступило ... шт. гусеничных тракторов на сумму \$... млн. Основная часть этой техники была произведена в ... (...% в натуральном и ...% в денежном выражении), ... (...% и ...% соответственно), ... (...% и ...%) и ... (...% и ...%).



Рисунок 13. Ведущие страны-производители импортных гусеничных тракторов, 2010 г., шт., %

Таблица 13. Страны происхождения импортных гусеничных тракторов, 2010 г., шт., \$, %.

Страна происхождения	Количество, шт.	Доля, %	Стоимость, \$	Доля, %
Всего				

4.2.2. Структура импорта гусеничных тракторов по товарным маркам

Четверть объема импорта гусеничных тракторов в 2010 г. в натуральном выражении и ...% в денежном выражении занимала продукция Под маркой ... в Россию поступили гусеничные тракторы для сельхозработ новые и б/у, тракторы общего назначения, демилитаризованные гусеничные самоходные транспортеры, предназначенные для реализации в народное хозяйство.

Второе место в импорте гусеничной техники по коду ТН ВЭД 8701309000 занимала торговая марка ... – ...% в натуральном и ...% в денежном выражении. Большая часть этих тракторов (... шт. из ...) была произведена в ... компанией ..., остальные – Под брендом ... ввозились тракторы головные и хвостовые на гусеничном ходу с гидравлическим краном-манипулятором, тракторы с монтажно-установочным комплектом.

... тракторы-трелевщики ... для лесозаготовительных работ, сделанные на ..., составили ...% импорта. Доля этой техники в денежном выражении – ...% (все ввезенные машины были б/у).

Техника, маркированная товарным знаком ..., произведенная в ...компанией ... заняла ...% импорта в натуральном и ...% в денежном выражении. В Россию в 2010 г. поступили новые тракторы ... для сельскохозяйственных работ на резиновых гусеницах.



Рисунок 14. Структура импорта гусеничных тракторов по брендам (в натуральном выражении), 2010 г., %



Рисунок 15. Структура импорта гусеничных тракторов по брендам (в денежном выражении), 2010 г., %

Таблица 14. Импорт гусеничных тракторов с разбивкой по брендам и производителям, 2010 г., шт, \$, %

Бренды	Страна происхождения	Фирма изготовитель	Кол-во, шт.	Доля бренда, %	Стоимость, \$	Доля бренда, %

Прочие						
Всего						

4.2.3. Фирмы-получатели гусеничных тракторов

Из 43 компаний и индивидуальных предпринимателей (см. список в [Приложении 3](#)), получавших гусеничные тракторы по коду ТН ВЭД 8701309000, три организации - ..., ... и ... – обеспечили более ...% импорта в натуральном и ...% в денежном выражении.

Среди фирм-получателей лидировало ..., поставившее ... трактора Доля этой компании в импорте ...% в натуральном и ...% в денежном выражении. Второе место занимало ..., поставлявшее продукцию ... (...% и ...% соответственно). ... с долей в общих объемах импорта ...% в натуральном и ...% в денежном выражении получало б/у технику

Таблица 15. Фирмы-получатели импортных гусеничных тракторов в 2010 г., шт., \$, %

Фирма-получатель	Импортируемые бренды	Кол-во, шт.	Доля, %	Стоимость, \$	Доля, %

Прочие					
Всего					



Рисунок 16. Крупнейшие фирмы-получатели гусеничных тракторов, 2010 г., доли в % (в натуральном выражении)



Рисунок 17. Крупнейшие фирмы-получатели гусеничных тракторов, 2010 г., доли в % (в денежном выражении)

5. Тракторы колесные для сельскохозяйственных работ и тракторы для лесного хозяйства

5.1. Новые и бывшие в эксплуатации колесные тракторы для сельхозработ и лесного хозяйства

Товарная номенклатура ВЭД позволяет разделить импортные колесные тракторы для сельскохозяйственных и лесных работ (код ТН ВЭД 87019) на новые и бывшие в эксплуатации, а новые разбить по мощности. В 2010 г. на территорию РФ поступило ... единиц такой техники на сумму \$... млн.

Большая часть импорта пришлась на новую технику: ...% в натуральном и ...% в денежном выражении.

Среди новых машин в количественном выражении в поставках лидировали маломощные колесные тракторы, ввозимые по кодам ТН ВЭД 8701901100 и 8701902000 (с мощностью двигателя не более 37 кВт.): в 2010 г. в Россию ввезено ... новых маломощных тракторов, это ...% импорта новых машин в натуральном выражении. На втором месте находились прочие новые колесные тракторы с мощностью двигателя более 90 кВт (код ТН ВЭД 8701903909): ... штуки, или ...% в импорте новой техники. Большая часть таких тракторов предназначена для сельскохозяйственных работ.

Основная часть бывших в эксплуатации импортных колесных тракторов – ... штук из ..., или ...% - маломощная техника с мощностью двигателя не более 37 кВт.

Таблица 16. Объемы импорта колесных тракторов для сельскохозяйственных работ и тракторов для лесного хозяйства в 2010 г., шт., \$

Код ТН ВЭД		Описание продукции	Количество, шт.	Стоимость, \$
8701901100	Тракторы для сельскохозяйственных работ (за исключением тракторов, управляемых рядом идущим водителем) и тракторы для лесного хозяйства, колесные новые	с мощностью двигателя не более 18 кВт		
8701902000		с мощностью двигателя более 18 кВт, но не более 37 кВт		
8701902500		с мощностью двигателя более 37 кВт, но не более 59 кВт		
8701903100		с мощностью двигателя более 59 кВт, но не более 75 кВт		
8701903500		с мощностью двигателя более 75 кВт, но не более 90 кВт		
8701903901		трелевочные тракторы (скиддеры) для лесного хозяйства, колесные, с мощностью двигателя более 90 кВт		
8701903909		прочие новые тракторы, колесные, с мощностью двигателя более 90 кВт		
8701905000		Тракторы для сельскохозяйственных работ (за исключением тракторов, управляемых рядом идущим водителем) и тракторы для лесного хозяйства, бывшие в эксплуатации		
	Из них:			
	с мощностью двигателя не более 37			
	с мощностью двигателя более 37, но не более 90 кВт			
	с мощностью двигателя более 90 кВт			
Всего				

5.2. Колесные тракторы для сельхозработ с мощностью двигателя не более 37 кВт

В 2010 г. по кодам ТН ВЭД 8701901100, 8701902000, 8701905000 в Россию поставлено ... тыс. маломощных колесных тракторов для сельхозработ на сумму \$... млн. Из них ... тыс. на сумму \$... млн. – новая техника, а ... тыс. на сумму \$... млн. – техника, бывшая в эксплуатации.

5.2.1. Структура импорта маломощных колесных тракторов для сельхозработ по странам-производителям

Главным поставщиком **новых** тракторов мощностью не более 37 кВт является ...: ...% объемов импорта в натуральном выражении в 2010 г. обеспечили ... производители. В денежном выражении их доля составила ...%.

Среди производителей из других стран выделяются ... (...% импорта новых мини-тракторов в натуральном и ...% в денежном выражении), ... (...% и ...% соответственно), ... (...% и ...%) и ... (...% и ...%). Продукция, изготовленная в прочих странах, представлена единичными экземплярами.

Таблица 17. Страны происхождения новых импортных колесных тракторов для сельхозработ с мощностью двигателя не более 37 кВт, 2010 г., шт., \$, %.

Страна происхождения	Количество, шт.	Доля, %	Стоимость, \$	Доля, %
Всего				

Что касается **бывших в употреблении** мини-тракторов, то почти все они производятся компаниями В 2010 г. б/у техника ... происхождения составила ...% в натуральном и ...% в денежном выражении.

Таблица 18. Страны происхождения бывших в эксплуатации импортных колесных тракторов для сельхозработ с мощностью двигателя не более 37 кВт, 2010 г., шт., \$, %.

Страна происхождения	Количество, шт.	Доля, %	Стоимость, \$	Доля, %
Всего				

В целом, ...% импортной маломощной колесной тракторной техники (новой и б/у) в 2010 г. было произведено в ..., ...% - в ..., ...% - в ..., ...% - в На прочие страны пришлось только ...% объемов импорта в натуральном выражении.



Рисунок 18. Ведущие страны-производители импортных колесных тракторов для сельхозработ с мощностью двигателя не более 37 кВт (новых и бывших в эксплуатации), 2010 г., шт.,%

5.2.2. Структура импорта маломощных колесных тракторов для сельхозработ по товарным маркам

В 2010 г. более 50 брендов **новых** мини-тракторов мощностью до 37 кВт ввозились на территорию РФ. Среди них лидировала ... техника ..., ..., ..., ... и ..., обеспечившая ...% объемов поставок в натуральном и ...% в денежном выражении.

В 2010 г. тракторы ... составили ...% импорта в натуральном (... шт.) и ...% в денежном выражении. Продукцию производило

Поставки мини-тракторов ... производства ... обеспечили ...% объемов импорта в натуральном (... шт.) и ...% в денежном выражении.

Мини-тракторы под брендом ... составили ...% импорта в натуральном выражении (... шт.) и ...% в денежном выражении. Импортную технику ... производила компания

Прочие					
Всего					

Основной объем импорта *бывших в употреблении* мини-тракторов выполняется за счет ... брендов ..., ..., ..., ... и Суммарная доля техники под этими торговыми знаками составила в 2010 г. ...% в натуральном и ...% в денежном выражении.

В 2010 г. на территорию РФ было ввезено ... шт. б/у мини-тракторов ... на сумму \$... тыс., что составило ...% суммарного импорта б/у мини-тракторов в натуральном в ...% в денежном выражении.

Второе место в поставках б/у мини-тракторов занимает продукция В 2010 г. в Россию поставлено ... единиц этой техники на сумму \$... тыс. Доля бренда I... в поставках б/у мини-тракторов составила ...% в натуральном и ...% в денежном выражении.

Торговая марка ... – третья по объемам импорта среди б/у мини-тракторов. Эта техника (в количестве ... шт. на сумму \$... тыс.) занимала ...% импорта в натуральном и ...% в денежном выражении.



Рисунок 21. Структура импорта б/у колесных тракторов для сельхозработ с мощностью двигателя не более 37 кВт по брендам (в натуральном выражении), 2010 г., %



Рисунок 22. Структура импорта б/у колесных тракторов для сельхозработ с мощностью двигателя не более 37 кВт по брендам (в денежном выражении), 2010 г., %

Таблица 20. Импорт б/у колесных тракторов для сельхозработ с мощностью двигателя не более 37 кВт с разбивкой по брендам и производителям, 2010 г., шт, \$, %

Бренды	Страна происхождения	Фирма изготовитель	Кол-во, шт.	Доля бренда, %	Стоимость, \$	Доля бренда, %
Прочие						
Всего						

5.2.3. Фирмы-получатели маломощных колесных тракторов для сельхозработ

В 2010 г. более 250 фирм и индивидуальных предпринимателей получали на территории России импортную маломощную тракторную технику, из них 15 обеспечили более 50% импорта, и ни одна из фирм не превысила 10% суммарных объемов импорта. (в [Приложении 4](#) список фирм-получателей с объемами более 0,5% от суммарного объема импорта в натуральном выражении).

Лидером оказалось ...с долей в общем объеме импорта маломощных тракторов ...% в натуральном и ...% в денежном выражении, поставившее ...шт. новых тракторов ... и

Второе место занимает ... – получатель ... единиц бывшей в эксплуатации техники ..., ..., ..., ..., ..., ..., ..., ... и Вклад ... в суммарный объем импорта – ...% в натуральном и ...% в денежном выражении.

На третьем месте находится ..., импортировавшее ... новых трактора ... и ... (доля в суммарных объемах импорта, соответственно, ...% и ...%).

Четвертую строку рейтинга занимало ... (...% импорта в натуральном и ...% в денежном выражении), получавшее новые маломощные тракторы ..., ... и

Таблица 21. Крупнейшие фирмы-получатели импортных колесных тракторов для сельхозработ с мощностью двигателя не более 37 кВт (новых и б/у), 2010 г., шт., \$, %

Фирма-получатель	Импортируемые бренды	Кол-во, шт.	Доля, %	Стоимость, \$	Доля, %
Прочие					
Всего					



Рисунок 23. Крупнейшие фирмы-получатели колесных тракторов для сельхозработ с мощностью двигателя не более 37 кВт (новых и б/у), 2010 г., доли в % (в натуральном выражении)

5.3. Колесные тракторы с мощностью двигателя более 37 кВт, но не более 90 кВт

В 2010 году по кодам ТН ВЭД 8701902500, 8701903100, 8701903500 и 8701905000 в Россию поступило ... единиц тракторной колесной техники мощностью 38-90 кВт на сумму \$... млн.

...% этих тракторов (... штук на сумму \$... млн.) – бывшая в эксплуатации техника.

5.3.1. Структура импорта колесных тракторов для сельхозработ с мощностью двигателя более 37 кВт, но не более 90 кВт по странам-производителям

В поставках 2010 г. лидировала новая техника, произведенная в ... – ...% в натуральном и ...% в денежном выражении.

На втором месте, с долей в суммарных объемах импорта ...% и ...% соответственно, стояли новые тракторы, сделанные в ... на ...

Сравнимые объемы поставок показала техника производителей ... (...% в натуральном и ...% в денежном выражении), ... (...% и ...% соответственно) и ... (...% и ...%). Одна треть ... тракторов и три четверти ... – бывшие в употреблении. Техника ... производства поставлялась новой.



Рисунок 24. Ведущие страны-производители импортных колесных тракторов для сельхозработ с мощностью двигателя более 37 кВт, но не более 90 кВт, 2010 г., шт.,%

Таблица 22. Страны происхождения импортных колесных тракторов для сельхозработ с мощностью двигателя более 37 кВт, но не более 90 кВт, 2010 г., шт., \$, %.

Страна происхождения	Количество, шт.	Доля, %	Стоимость, \$	Доля, %
Всего				

5.3.2. Структура импорта колесных тракторов для сельхозработ с мощностью двигателя более 37 кВт, но не более 90 кВт по товарным маркам

Более половины импорта колесных тракторов для сельхозработ мощностью от 37 до 90 кВт в 2010 г. обеспечили 4 марки: ..., ..., ... и

Прочие					
Всего					



Рисунок 27. Крупнейшие фирмы-получатели колесных тракторов для сельхозработ с мощностью двигателя более 37 кВт, но не более 90 кВт, 2010 г., доли в % (в натуральном выражении)



Рисунок 28. Крупнейшие фирмы-получатели колесных тракторов для сельхозработ с мощностью двигателя более 37 кВт, но не более 90 кВт, 2010 г., доли в % (в денежном выражении)

5.4. Трелевочные тракторы (скиддеры) для лесного хозяйства с мощностью двигателя более 90 кВт

В 2010 году по кодам ТН ВЭД 8701903901 и 8701905000 Россия импортировала ... единиц трелевочных тракторов для лесного хозяйства на сумму \$... млн. Из них ... трактора на сумму \$... млн. – бывшие в эксплуатации.

Более ¾ импортных скиддеров (... штук) произведено в В денежном выражении доля скиддеров из ... составляла ...%.

Скиддеры ... производства поставлены в количестве ... шт. Доля финской техники – ...% в натуральном и ...% в денежном выражении. Трелевочные тракторы, произведенные в ..., ... и ... поставлены в единичных экземплярах.

Таблица 25. Страны происхождения импортных скиддеров с мощностью двигателя более 90 кВт, 2010 г., шт., \$, %.

Страна происхождения	Количество, шт.	Доля, %	Стоимость, \$	Доля, %

Всего				

5.5.2. Структура импорта тракторов для сельхозработ с мощностью двигателя более 90 кВт по товарным маркам

Три торговые марки мощных колесных тракторов для сельхозработ – ..., ... и ... обеспечили в 2010 г. более 70% импорта в натуральном и более 65% в денежном выражении.

В этом году в Россию было поставлено ... единиц новой ... техники под брендом ..., выполненной на Доля тракторов ... в суммарных объемах импорта тракторов для сельхозработ с мощностью двигателя более 90 кВт составила ...% в натуральном и ...% в денежном выражении.

Техника, маркированная знаком ..., была произведена в ... и ..., но большая часть – ... шт. из ... поставленных в РФ, - в ... на предприятии На долю тракторов ... пришлось ...% импорта в натуральном и ...% в денежном выражении. Из ... ввезенных в Россию тракторов ... шт. были б/у.

Третье место в поставках мощных с/х тракторов занимал бренд ... с долей в импорте ...% и ...% соответственно. Эта техника была сделана в ..., ..., ... и ..., но большая ее часть – ... шт. из ... – в ... на



Рисунок 30. Структура импорта тракторов для сельхозработ с мощностью двигателя более 90 кВт по брендам (в натуральном выражении), 2010 г., %



Рисунок 31. Структура импорта тракторов для сельхозработ с мощностью двигателя более 90 кВт по брендам (в денежном выражении), 2010 г., %

Таблица 29. Импорт тракторов для сельхозработ с мощностью двигателя более 90 кВт с разбивкой по брендам и производителям, 2010 г., шт, \$, %

Бренды	Страна происхождения	Фирма изготовитель	Кол-во, шт.	Доля бренда, %	Стоимость, \$	Доля бренда, %
Прочие						
Всего						

5.5.3. Фирмы-получатели тракторов для сельхозработ с мощностью двигателя более 90 кВт

В 2010 г. мощные тракторы для сельхозработ получали более 30 компаний и индивидуальных предпринимателей. Среди них по объемам импорта лидировали компании ... (его доля составила ...% в натуральном и ...% в денежном выражении) и ... (...% и ...% соответственно).

... в 2010 г. получило ... новых тракторов ... производства

... импортировал ... новых тракторов ..., сделанных на заводах ... и

Среди крупных получателей мощной сельскохозяйственной тракторной техники в 2010 г. следует назвать ..., импортировавший ... новых тракторов ... производителя Вклад ... в суммарные объемы импорта составил ...% в натуральном и ...% в денежном выражении.

..., с долей в импорте ...% и ...% соответственно, получила ... новых тракторов ..., сделанных ... производителем

Таблица 30. Фирмы-получатели импортных тракторов для сельхозработ с мощностью двигателя более 90 кВт в 2010 г., шт., \$, %

Фирма-получатель	Импортируемые бренды	Кол-во, шт.	Доля, %	Стоимость, \$	Доля, %
Прочие					
Всего					



Рисунок 32. Крупнейшие фирмы-получатели тракторов для сельхозработ с мощностью двигателя более 90 кВт, 2010 г., доли в % (в натуральном выражении)



Рисунок 33. Крупнейшие фирмы-получатели тракторов для сельхозработ с мощностью двигателя более 90 кВт, 2010 г., доли в % (в денежном выражении)

Приложение 1.

Компании-получатели тракторов, управляемых рядом идущим водителем (код

ТН ВЭД 8701100000), 2010 г., шт., \$, %

Фирма-получатель	Импортируемые бренды	Кол-во, шт.	Доля, %	Стоимость, \$	Доля, %
Всего					

